



presenta



Respaldo y Recuperación de la Base de Datos



DEINSA • Apdo. Postal 314-2350 • San José, Costa Rica

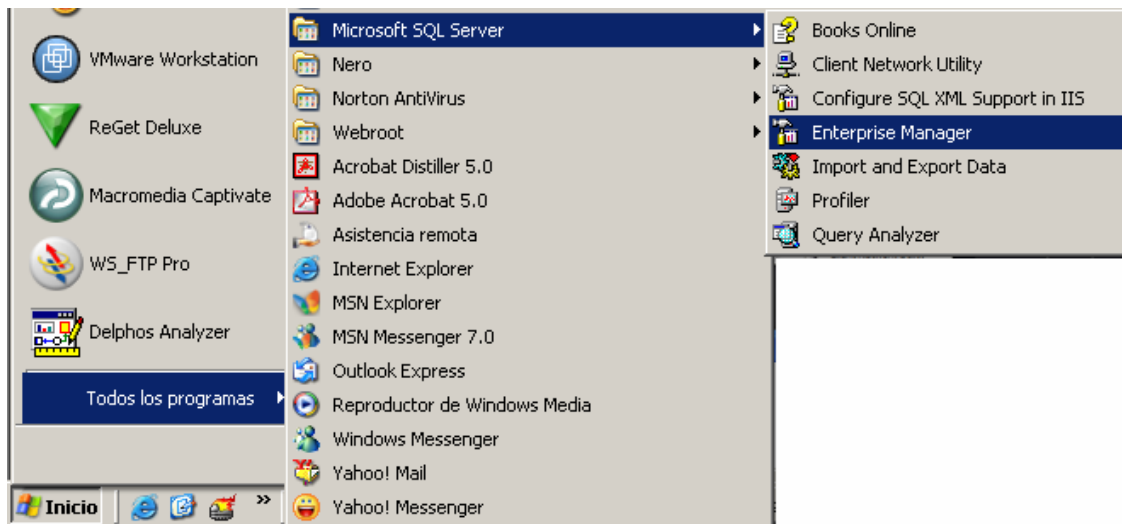
<http://www.deinsa.com>

Teléfono (506) 276-3380 • Fax (506) 276-3778

E-mail: delphos@deinsa.com

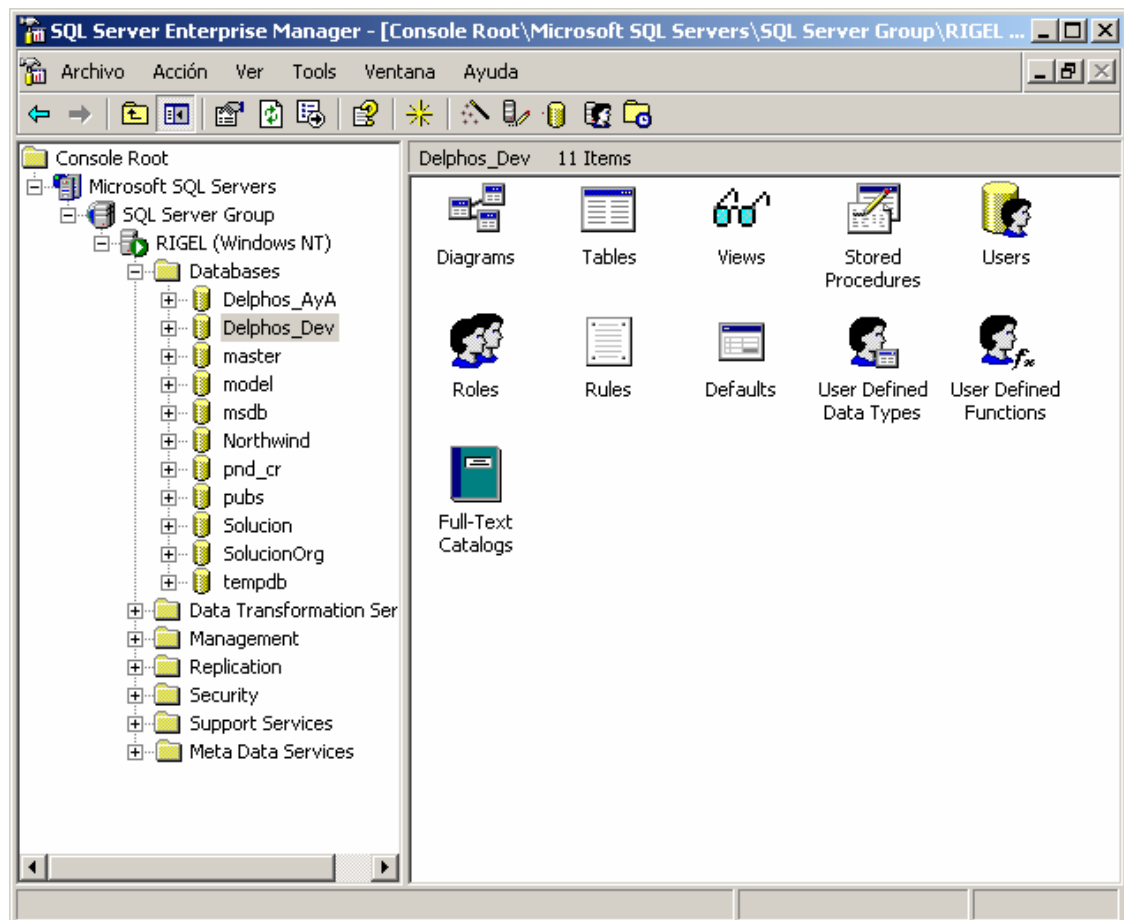
Introducción

El proceso de respaldo se lleva a cabo a través de la opción “Enterprise Manager” de MS SQL Server, tal como se muestra a continuación:

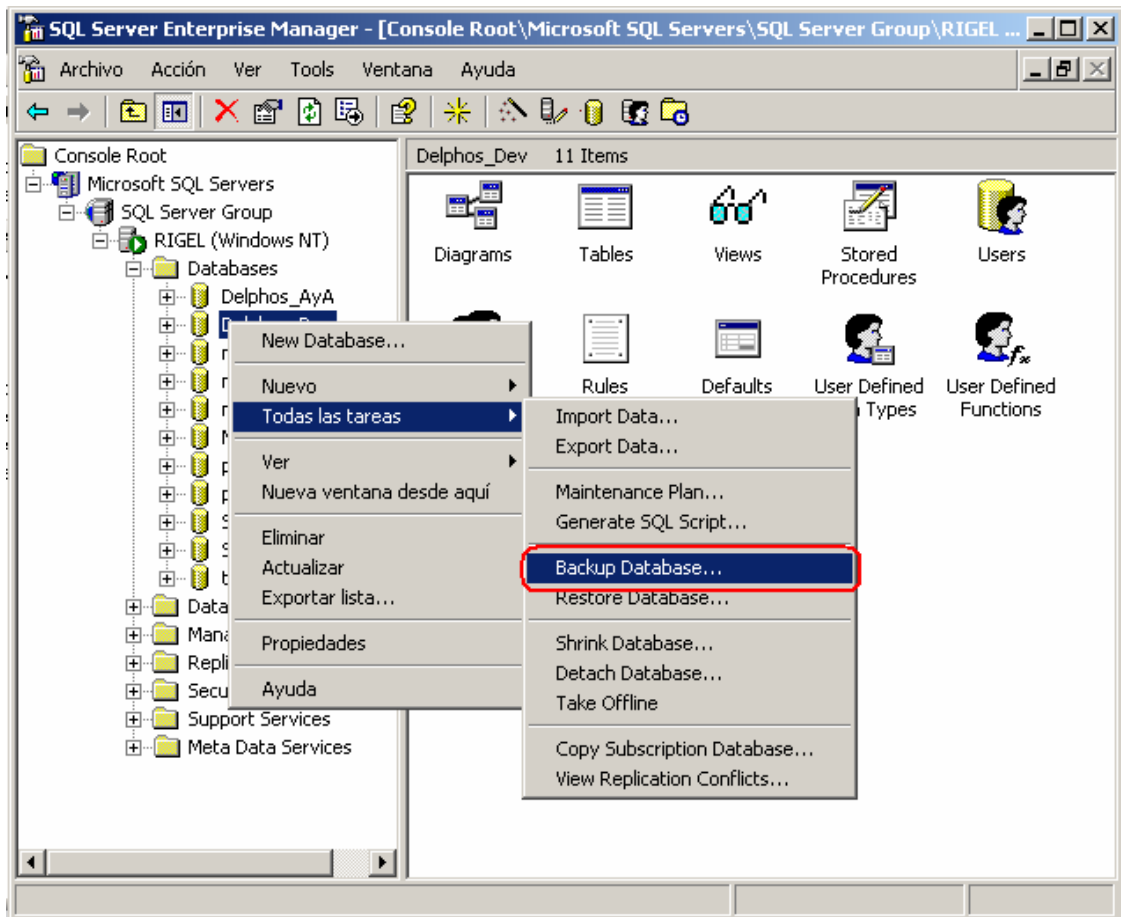


Respaldo

Una vez dentro del “Enterprise Manager”, se selecciona el Servidor donde se encuentra la base de datos a respaldar. En este caso seleccionaremos la base de datos “Delphos_Dev”, que pertenece al grupo Rigel (este es el nombre del servidor).

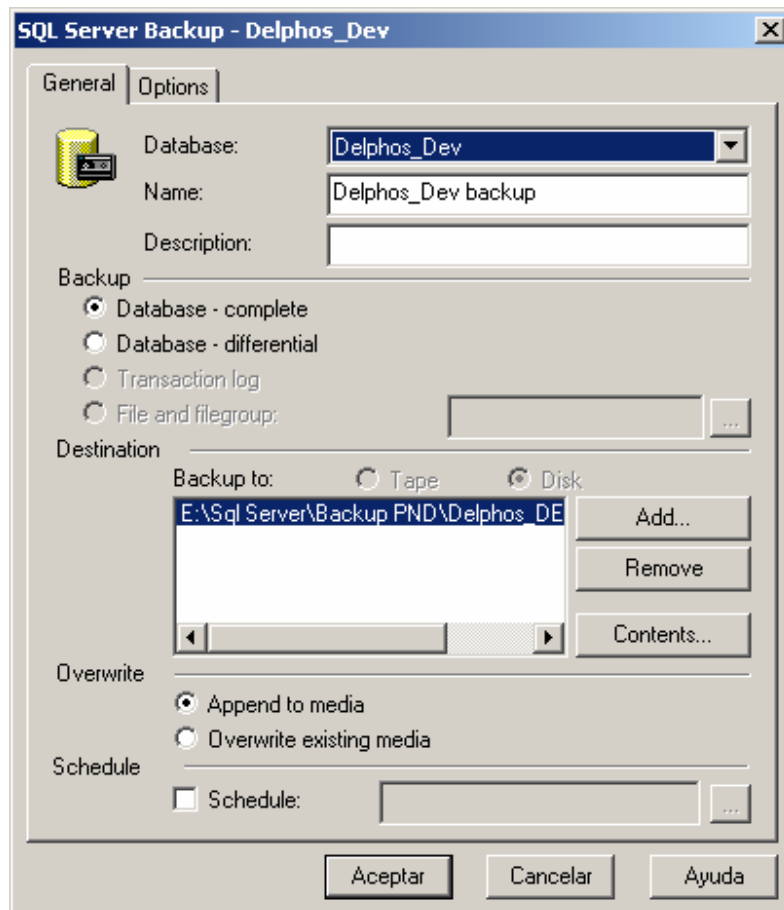


Estando posicionado sobre “Delphos_Dev”, oprima el clic derecho del ratón (*mouse*). Una vez hecho esto seleccione la opción “Todas las Tareas” (*All Task*), y dentro de ésta seleccione “Respaldar Base de Datos” (*Backup Database*):



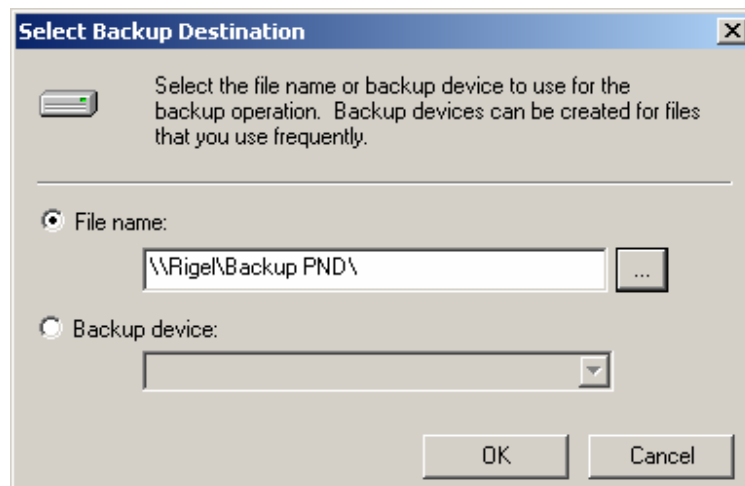
La opción “Respaldo Base de Datos” presenta varias opciones, pero se explicará básicamente la que aplica en prácticamente todos los casos.

Al seleccionar esta opción aparece la siguiente ventana:



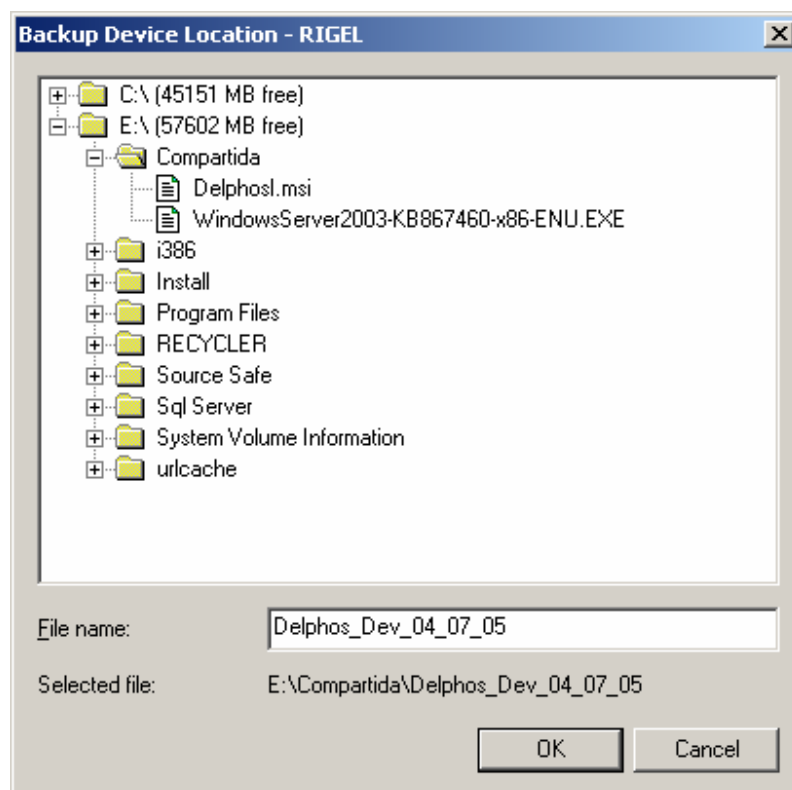
Seleccione la opción “Base de Datos completa” (*Database – complete*) para, como su nombre lo indica, respaldar todo el contenido de la base de datos y el archivo de transacciones (*Transaction Log*).

Debe indicar el nombre del archivo que se generará como respaldo de la base de datos. Para tal fin seleccione el botón “Agregar” (*Add*) para indicar la ruta y el nombre del archivo a generar.

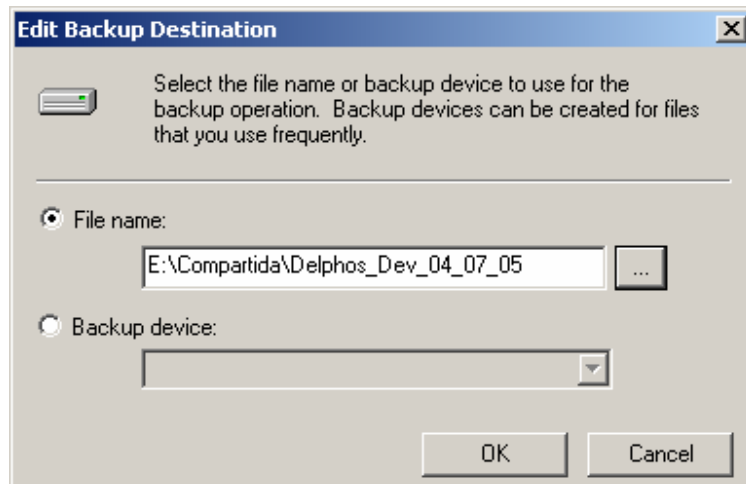


Seleccione “Archivo” (*File name*) y haga clic en el botón con los puntos suspensivos (...).

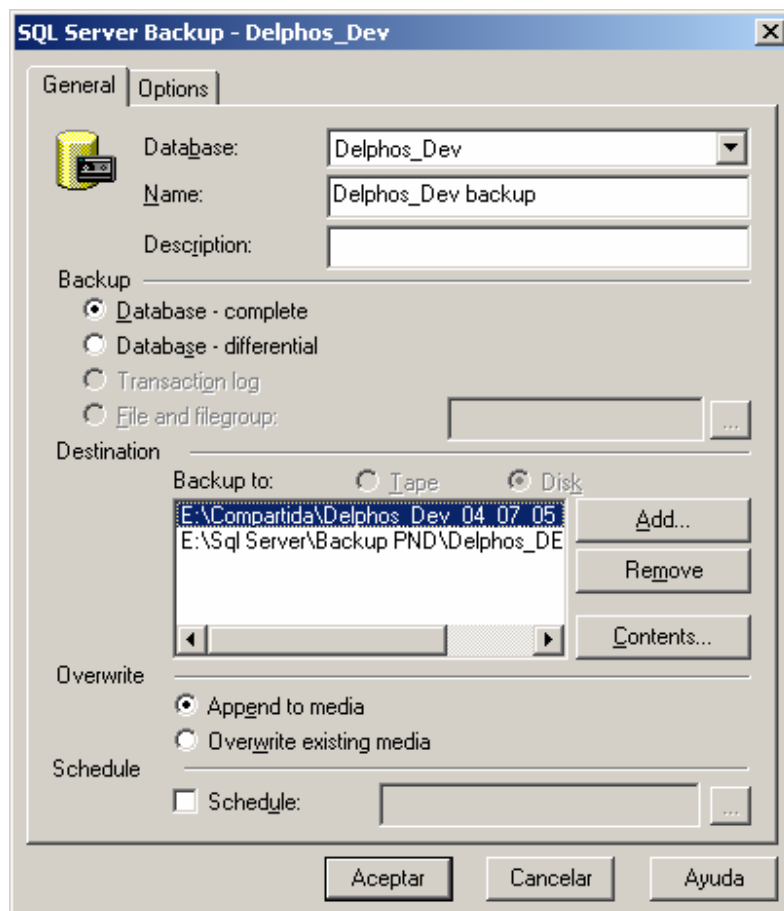
Por defecto, se utiliza el directorio “Backup”. Como nombre le recomendamos utilizar la fecha en que está haciendo el respaldo.



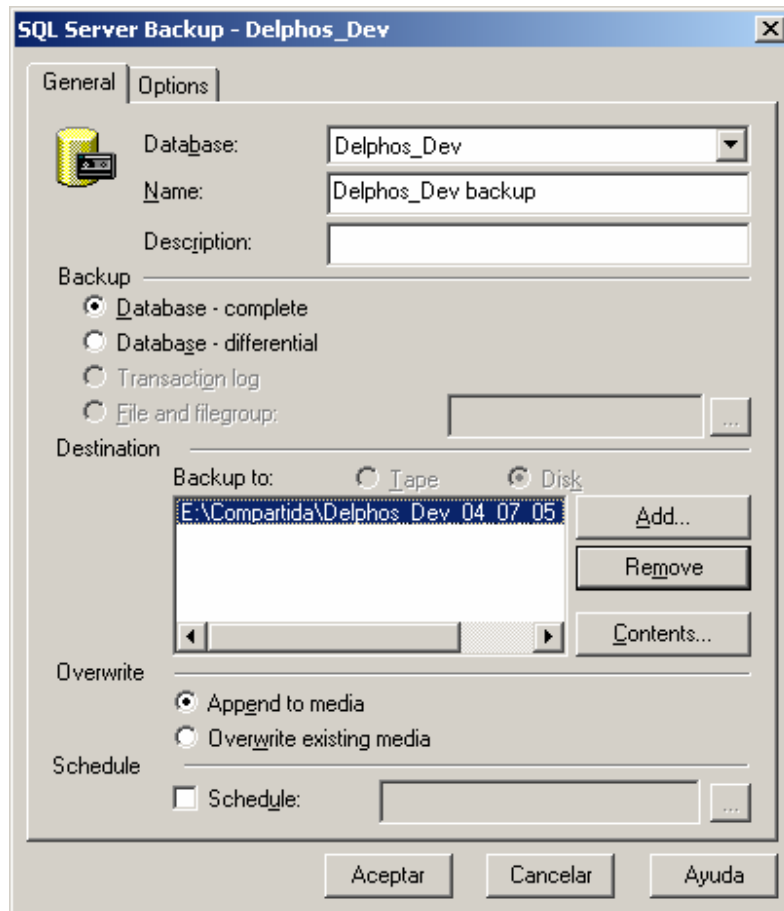
Una vez especificados estos datos, presione el botón “Aceptar” (OK) para regresar a la ventana de selección de destino:



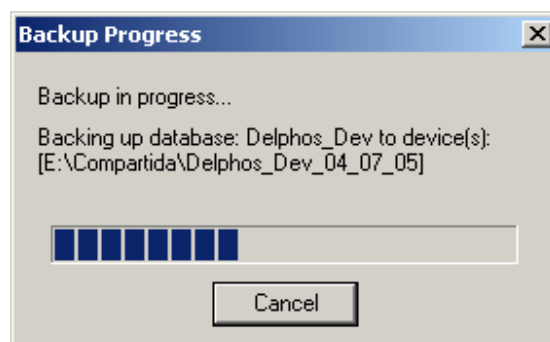
Una vez ahí oprima el botón “Aceptar” (OK).



Antes de iniciar el respaldo, se eliminará la ruta de respaldo establecida anteriormente:

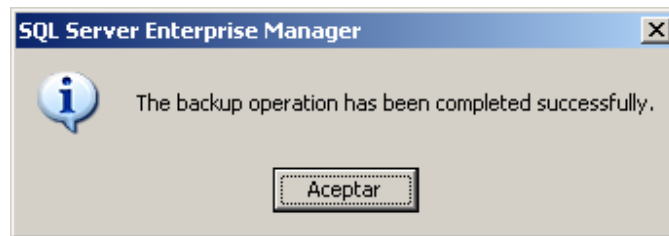


Finalmente, oprima el botón “Aceptar” (OK) para iniciar el proceso de respaldo, el cual tomará sólo unos minutos.



El respaldo puede llevarse a cabo de manera no exclusiva, es decir, se puede realizar aunque haya usuarios conectados a la base de datos al momento de llevarlo a cabo.

Al concluir exitosamente el respaldo se mostrará el siguiente mensaje:



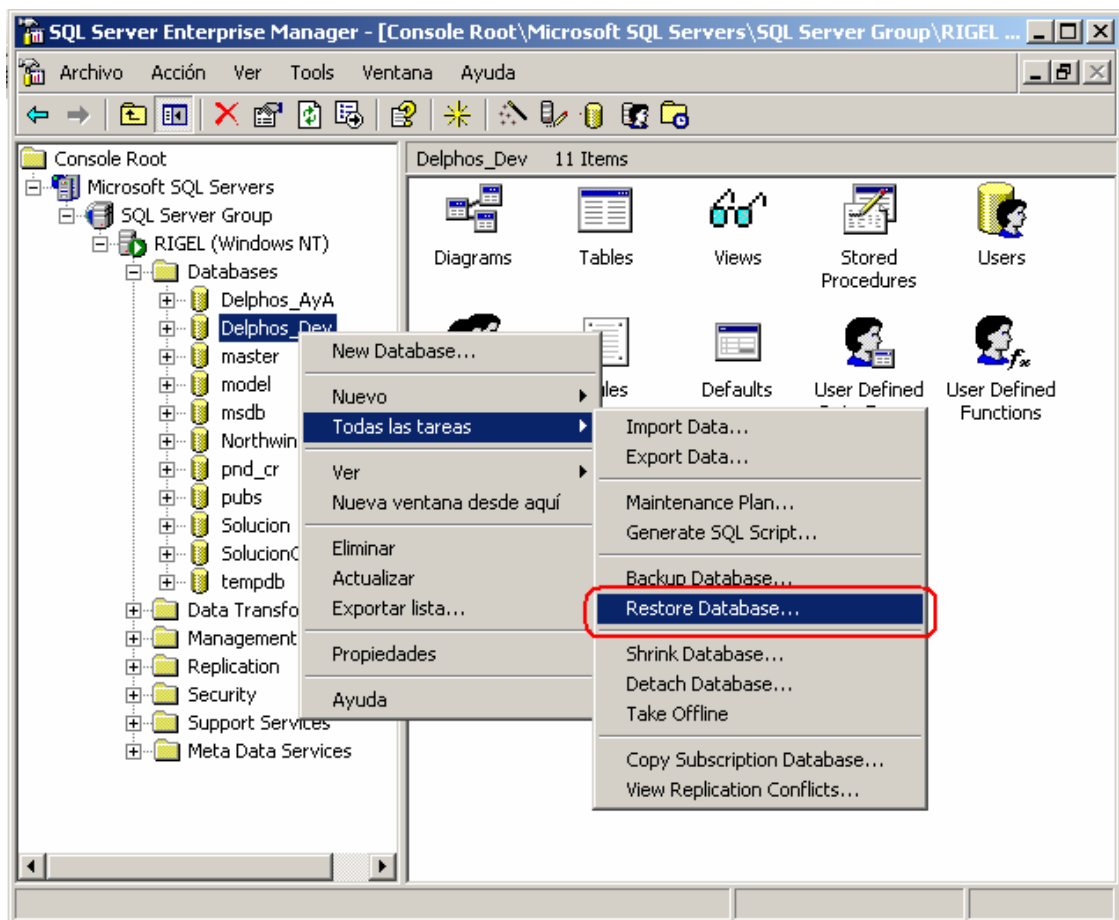
Recomendación:

Haga una copia del archivo que se genera, producto del Respaldo, a otra unidad, preferiblemente quemarlo en CD.

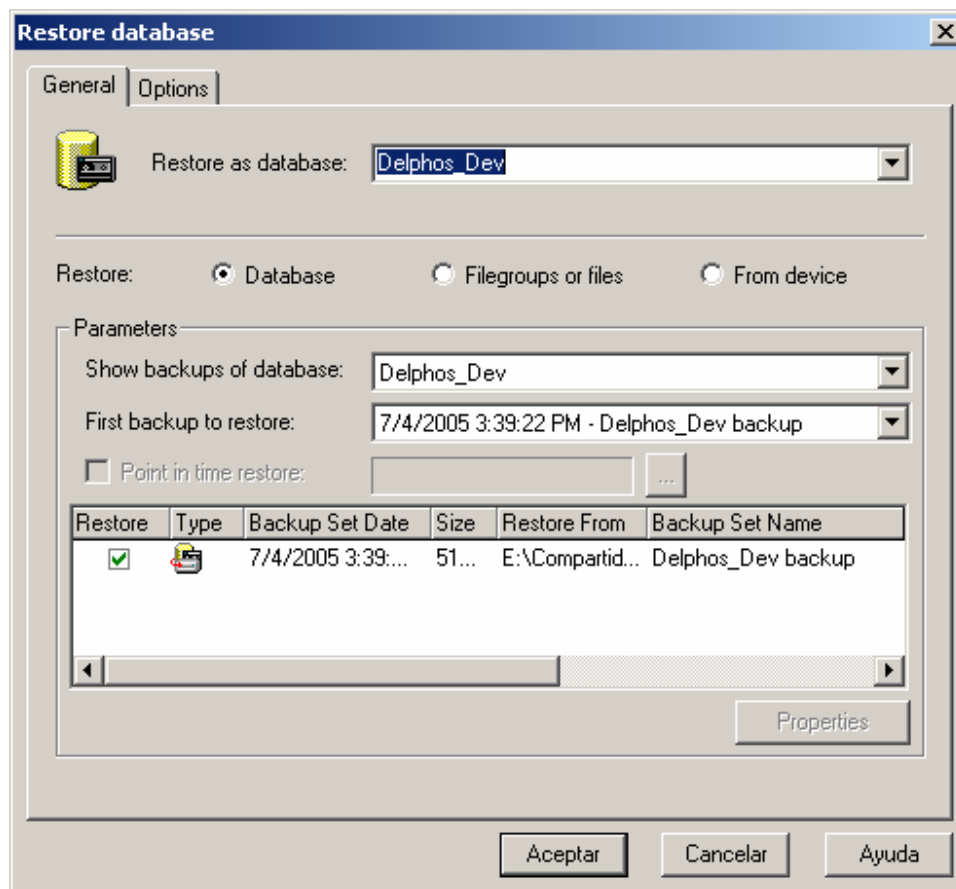
Recuperación

En caso que desee recuperar la información que se encuentra en el respaldo y sobrescribir la información almacenada en la base de datos, proceda de la siguiente manera:

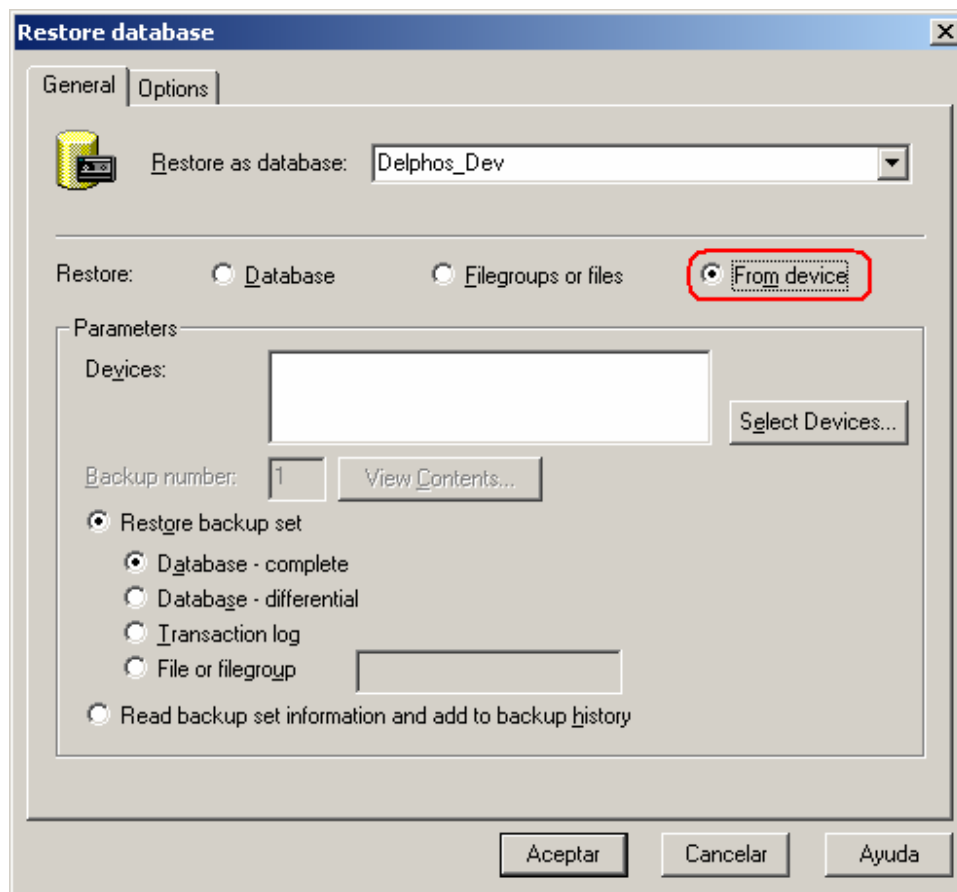
Ingresa al “Enterprise Manager” y haga clic derecho sobre la base de datos a sobrescribir, que en este caso será “Delphos_Dev”. Una vez hecho esto seleccione la opción “Todas las Tareas” (*All Task*), y dentro de ésta seleccione “Restaurar Base de Datos” (*Restore Database*):



Al seleccionar esta opción aparecerá la siguiente ventana:

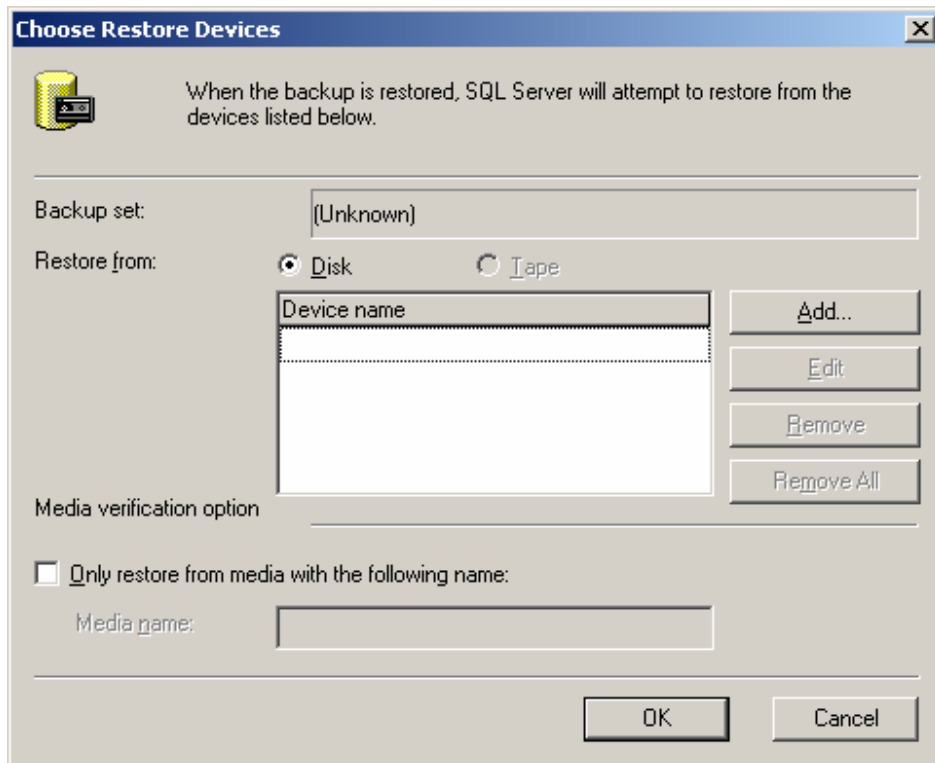


Seleccione la opción “Desde dispositivo” (*From device*).

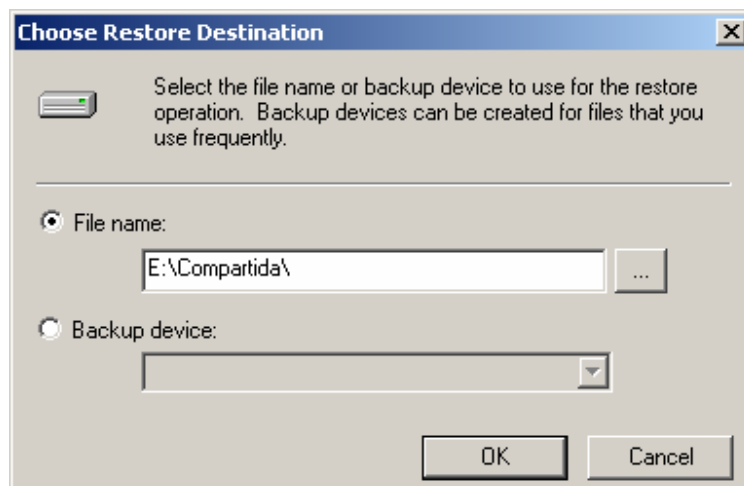


Haga clic en el botón “Seleccionar Dispositivos” (*Select Devices*).

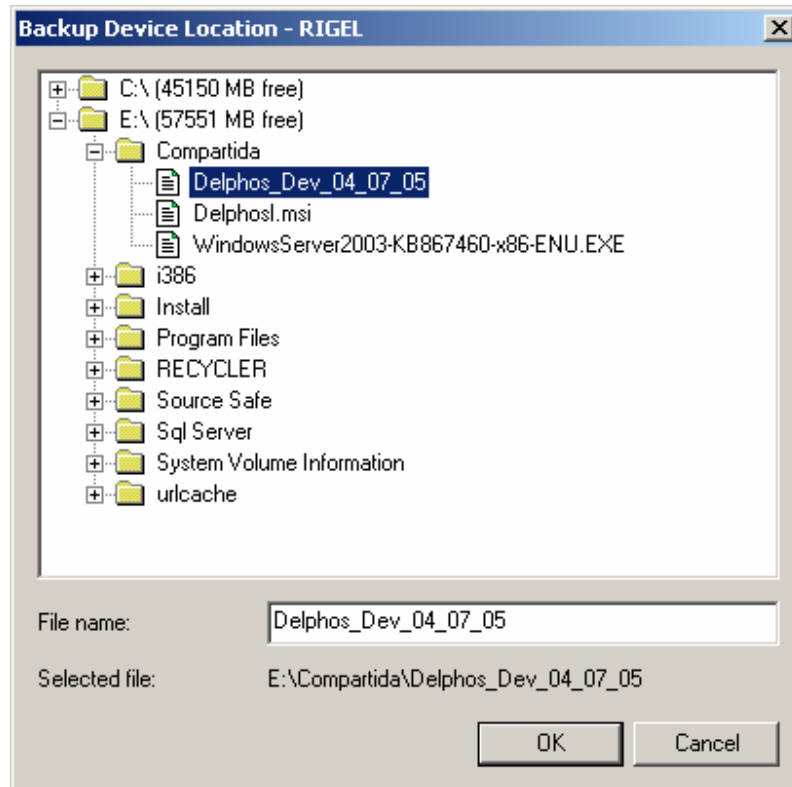
Al presionar este botón aparece la siguiente ventana:



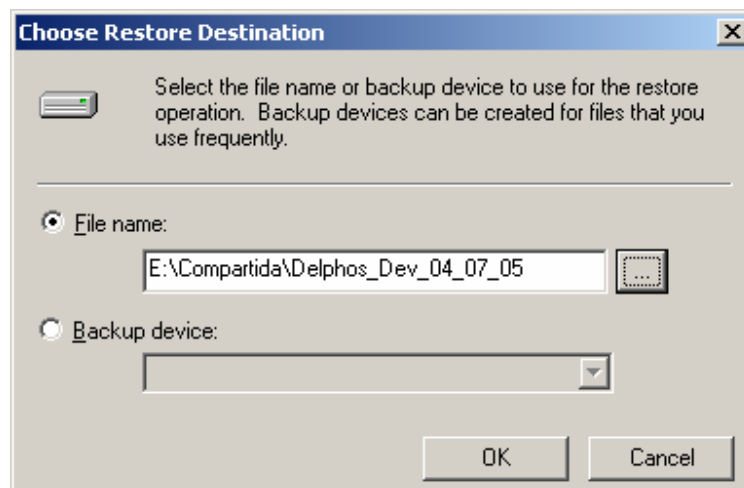
Haga clic en el botón “Agregar” (*Add*) para especificar el archivo a utilizar.



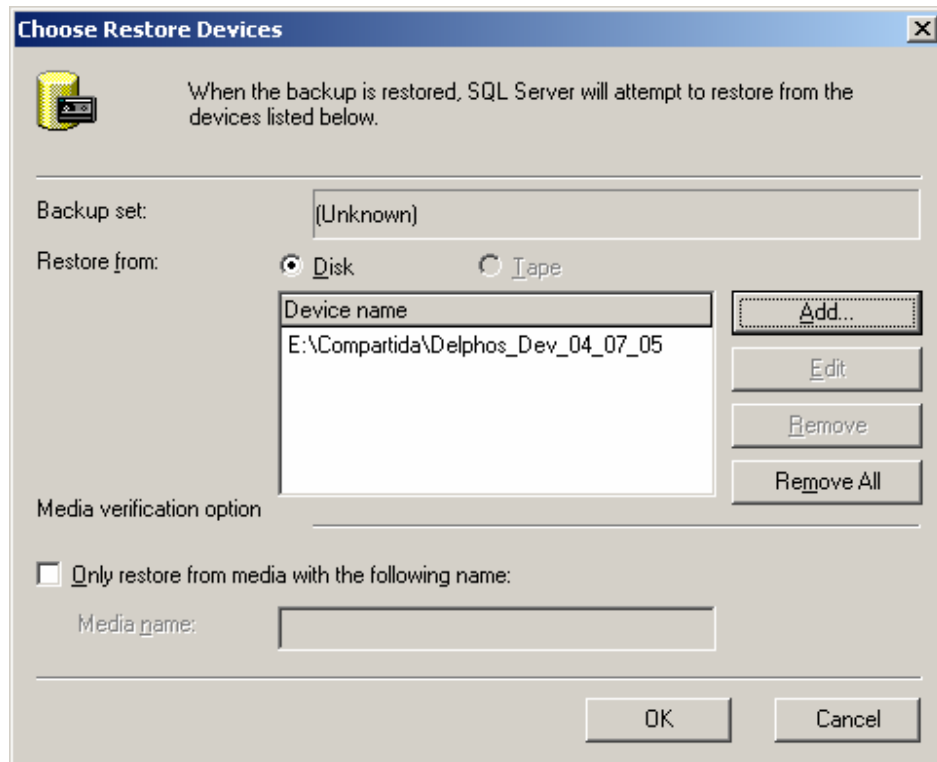
Haga clic en el botón de puntos suspensivos (...) para seleccionar el archivo a partir del cuál hará la recuperación de la Base de Datos:



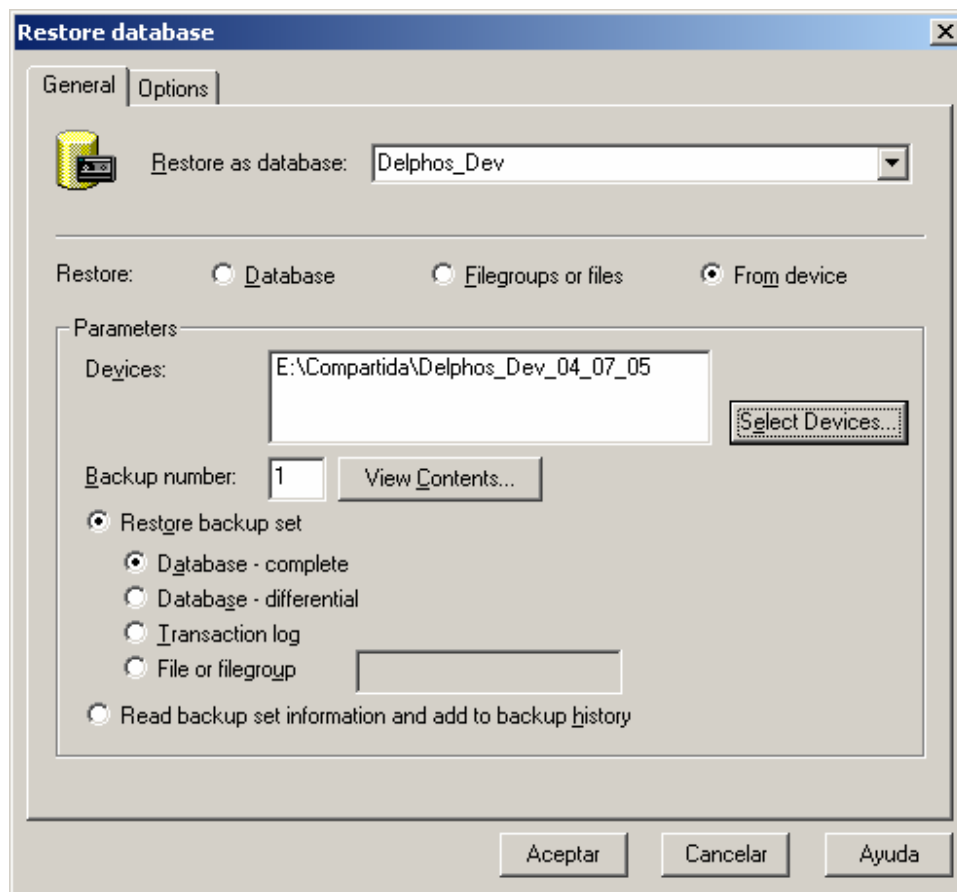
Una vez que seleccione el archivo, oprima el botón “Aceptar” (OK)



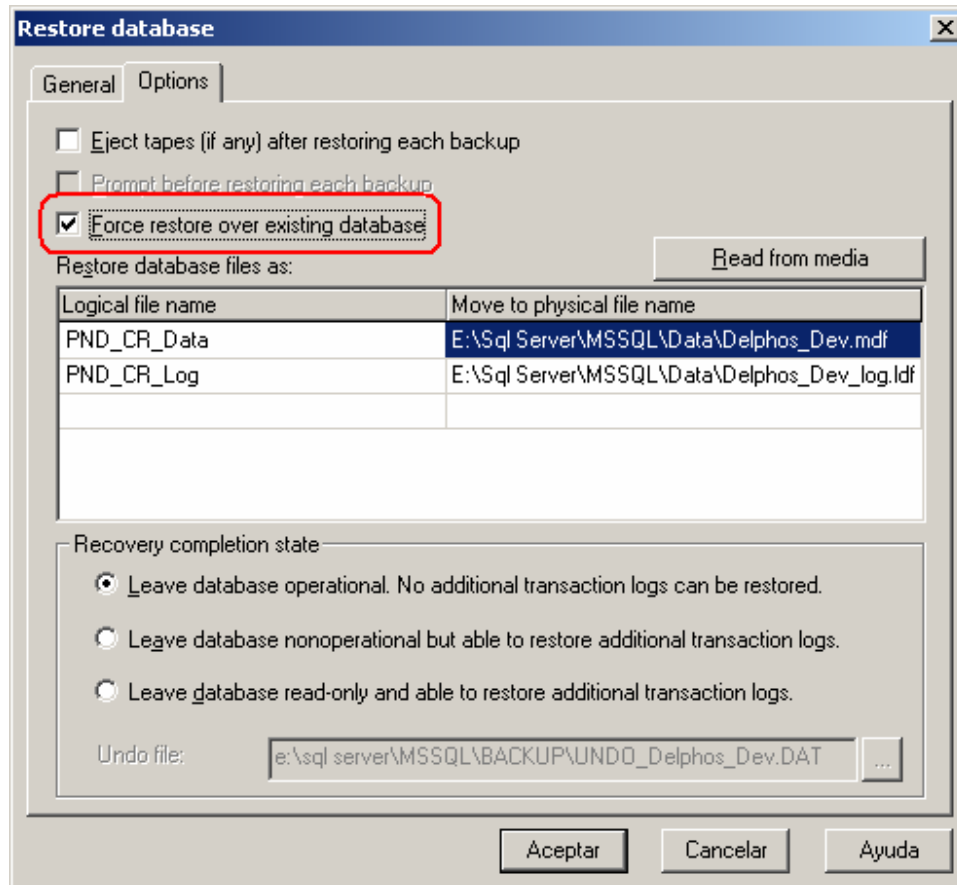
Oprima el botón “Aceptar” (OK) para volver a la ventana de selección de dispositivos:



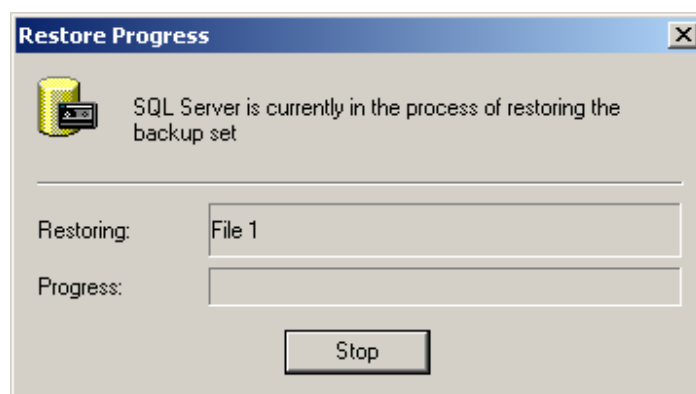
Oprima el botón “Aceptar” (OK) para regresar a la pantalla principal de recuperación



Seleccione la pestaña “Opciones” (*Options*), y una vez ahí habilite la opción de “Forzar la recuperación sobre la base de datos existente” (*Force restore over existing database*)



Una vez hecho esto, oprima el botón “Aceptar” (*OK*) para empezar la recuperación.



Una vez que el proceso esté completo, podrá utilizar la base de datos.

¿Cómo localizarnos?

Desarrollos Informáticos DEINSA Sociedad Anónima

Teléfonos (506)276-3380

Fax (506)276-3778

Correo 314-2350 San José, Costa Rica

Dirección: 200 sur y 200 oeste de la Escuela República de Panamá,
San Antonio de Desamparados, San José, Costa Rica.

E-mail mercadeo@deinsa.com

Web www.deinsa.com