

# ***Navegación con modelos existentes***



**DEINSA • Apdo. Postal 314-2350 • San José, Costa Rica**

**<http://www.deinsa.com>**

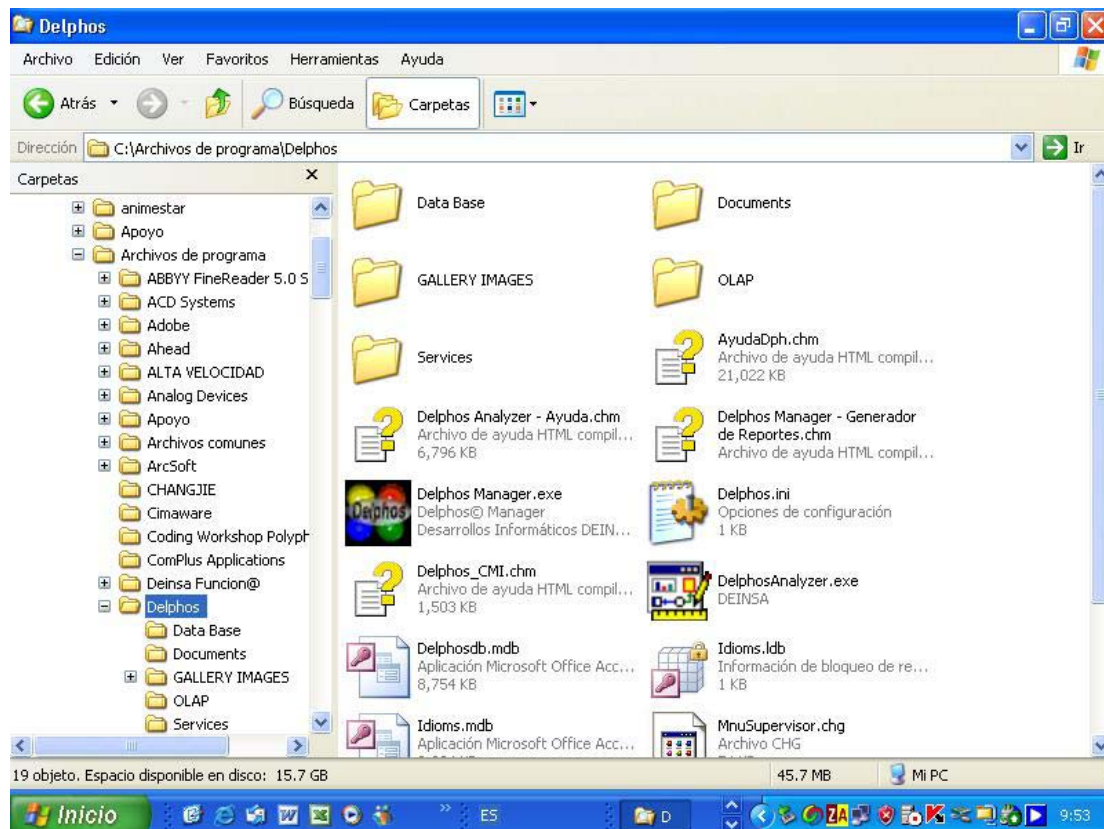
Teléfono (506) 276-3380 • Fax (506) 276-3778

E-mail: [delphos@deinsa.com](mailto:delphos@deinsa.com)

## 1.2 Navegación con modelos existentes

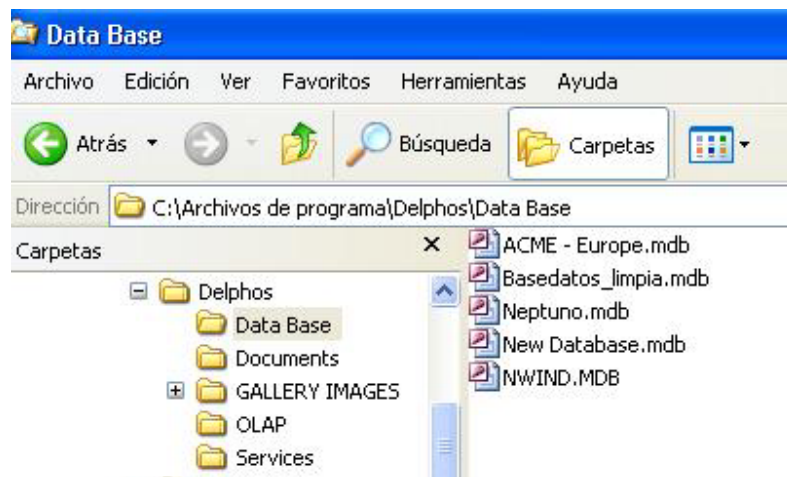
### 1.2.1. Composición del directorio de Delphos

Al instalar Delphos, se crea un directorio subordinado a *Archivos de Programa* (*Program Files* si está en inglés), como se muestra a continuación



donde se encuentran los programas ejecutables (DelphosManager.exe y DelphosAnalyzer.exe), las ayudas (\*.chm), la base de datos por defecto con la que trabajará Delphos (Delphosdb.mdb) y la base de datos que almacena la traducción de las etiquetas y mensajes de Delphos (Idioms.mdb)

## Directorio **Data Base**

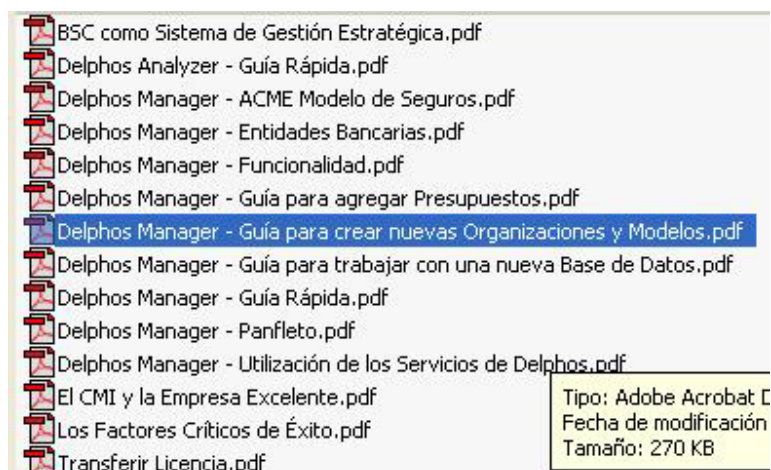


El archivo *ACME – Europe.mdb* contiene una base de datos de Delphos muy completa, con varios modelos en español e inglés, y que se usará para mostrar la navegación en Delphos.

Los archivos *Basedatos\_limpia.mdb* y *New Database.mdb* son realmente los mismos y son los que se usan para hacer copias e iniciar la inclusión de nuevas organizaciones y modelos partiendo de cero.

*Neptuno.mdb* y *NWIND.MDB* son archivos con datos de ejemplo que se utilizan en los cubos de muestra en Delphos.

## Directorio **Documents**



Contiene una serie de guías que le muestran no sólo como navegar dentro de Delphos sino que explican como se desarrollaron algunos de los modelos ejemplos, desde el punto de vista conceptual.

Directorio **GALLERY IMAGES**

Trae una galería de imágenes e iconos que le pueden ser de utilidad, especialmente si debe diseñar paneles de usuario en Delphos Analyzer.

Directorio **OLAP**

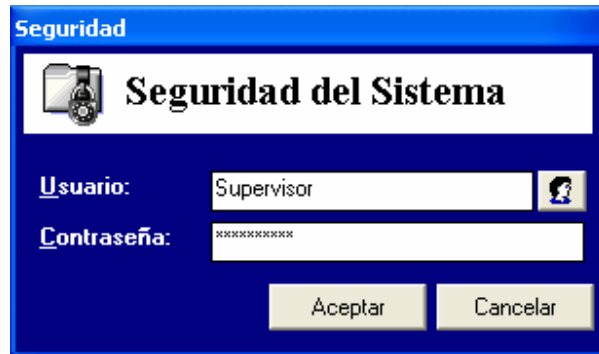
Contiene varios cubos guardados (\*.cub) para que pueda familiarizarse interactuando con ellos.

Directorio **Services**

Contiene los programas que activan los servicios, que normalmente se instalarían en el servidor, a efecto de realizar los recálculos, acceder a las bases de datos y enviar correos.

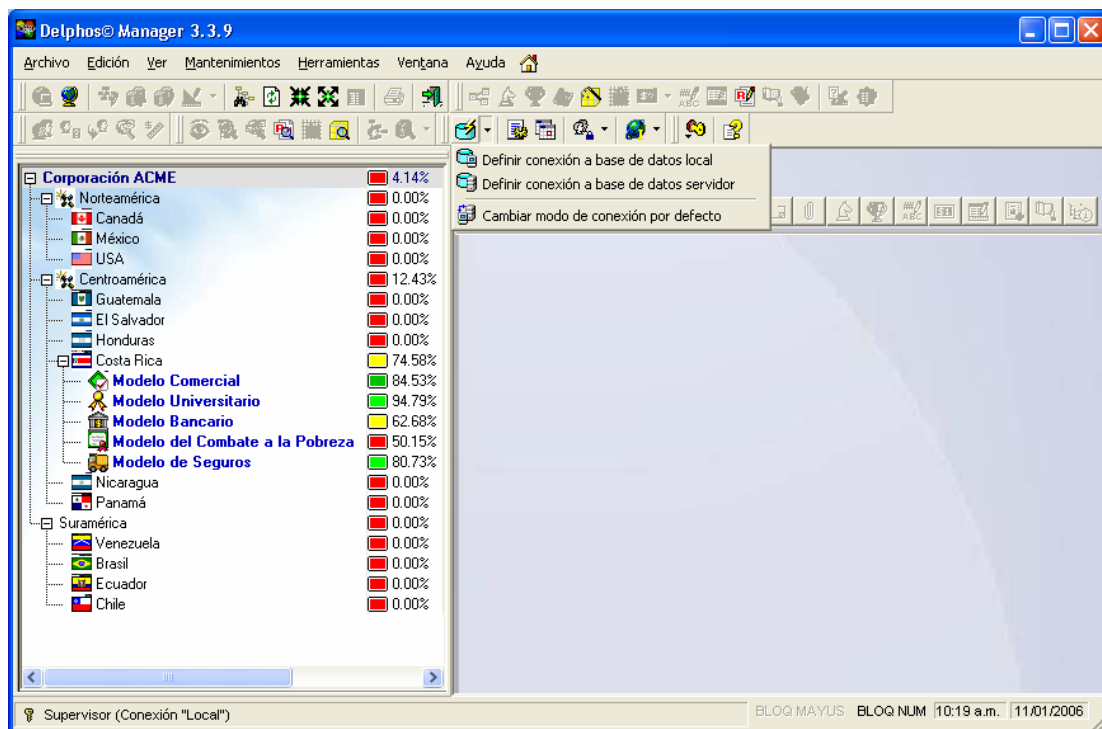
### 1.2.2. Navegación con Acme – Europa: Delphos Manager

Al instalar Delphos, al abrirlo por primera vez, debe ingresar los siguientes parámetros:



La contraseña es también **Supervisor**

Por defecto, Delphos trabajará con la base de datos C:\Archivos de programa\Delphos\DelphosDB.mdb que contiene precisamente el Modelo de la Corporación ACME, y que esta referido en algunas de las guías que se encuentra en el directorio Documentos de Delphos.



Como se expuso anteriormente, Delphos puede tener definido dos bases de datos, y trabajar con la que el usuario requiera.

En el icono de Bases de Datos, que es precisamente el que está seleccionado en la imagen anterior, se define con cuál base de datos de Delphos se desea trabajar como **Local** y cuál como **Servidor**

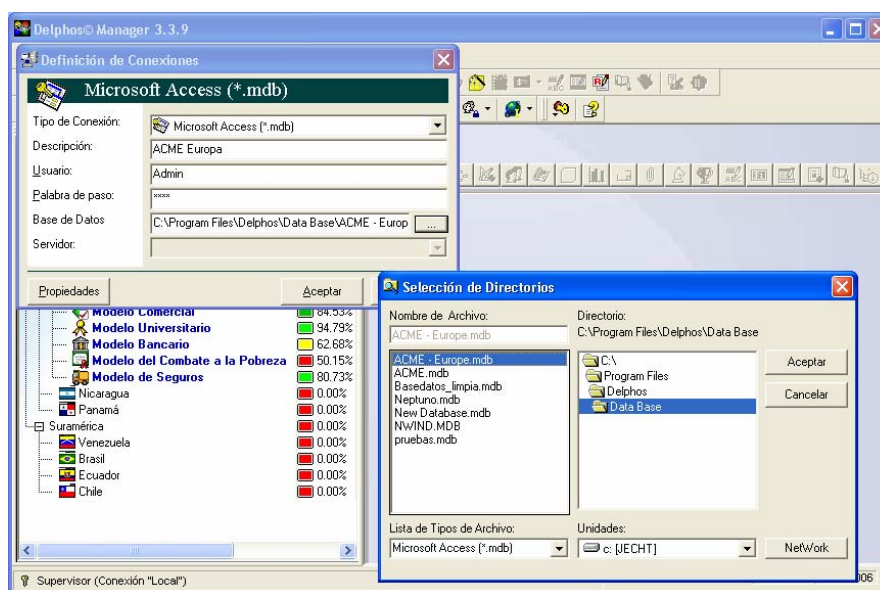
Observe en la parte inferior izquierda de la imagen anterior que Delphos especifica que está trabajando con la base de datos definida como **Local**,

Si deseamos saber cuál es esa base de datos, sólo seleccionamos la opción **Definir conexión a base de datos local** y se despliega los parámetros de esa conexión:




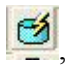
Por el momento dejaremos los parámetros tal y como están, por lo que oprimimos **Cancelar**

Seleccionaremos la opción: **Definir conexión a base de datos servidor** y cambiamos los parámetros para trabajar con el modelo Acme Europa:

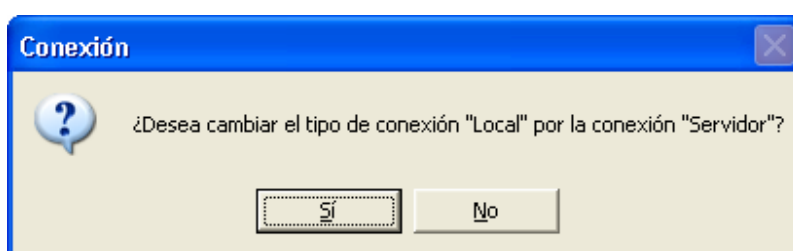


La Palabra de Paso o Clave es **Vida**, la cual es la misma para todas las bases de datos de Delphos que se encuentren en el formato de MS Access

Para trabajar con esa base de datos, debe cambiar de Local a Servidor, lo cual logra con sólo dar clic en el icono de bases de datos , o seleccionando dentro de ese menú la opción **Cambiar modo de conexión por defecto**

Si luego desea pasarse otra vez a Local, solo debe oprimir el icono de bases de datos , y así sucesivamente.

Cada vez que selecciona ese icono, Delphos le consulta:

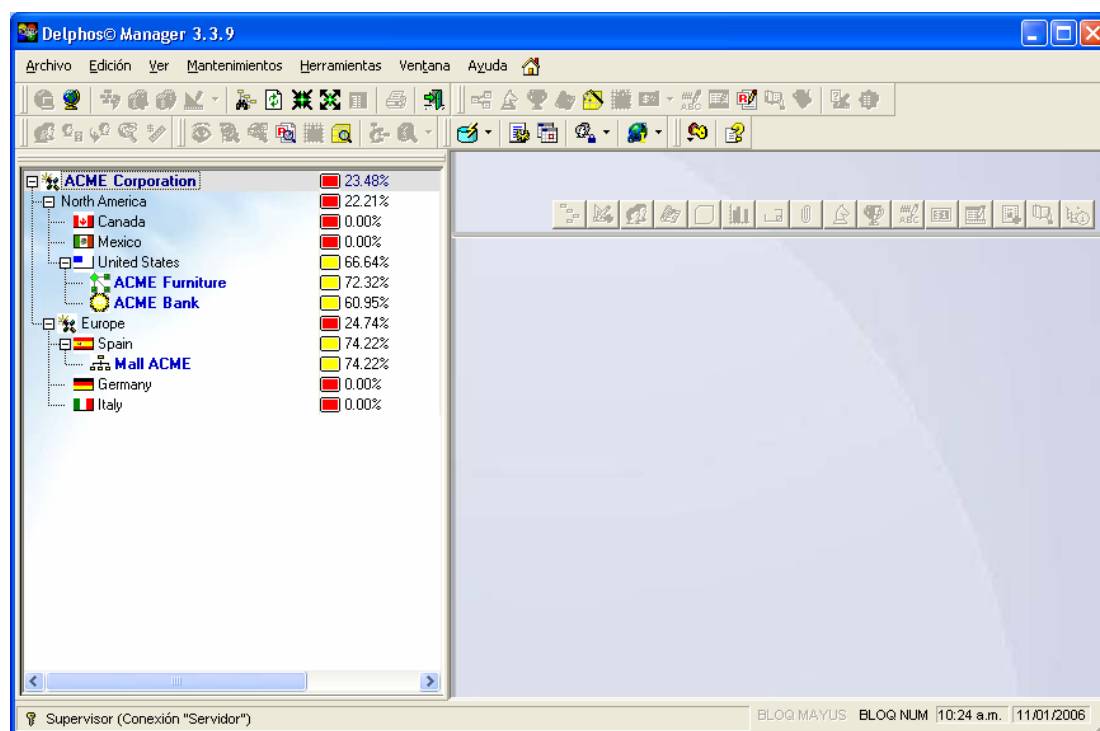


Al cambiarse al modo de **Servidor**, Delphos le solicitará nuevamente el usuario y la contraseña para conectarse con *Acme – Europe.mdb*, que es **Supervisor** en ambos casos.

**Nota**

Tome en cuenta que la definición de usuarios y los perfiles de seguridad asociados están circunscritos para cada base de datos.

Al digitar el usuario y la contraseña, se despliega el modelo Acme Europa:



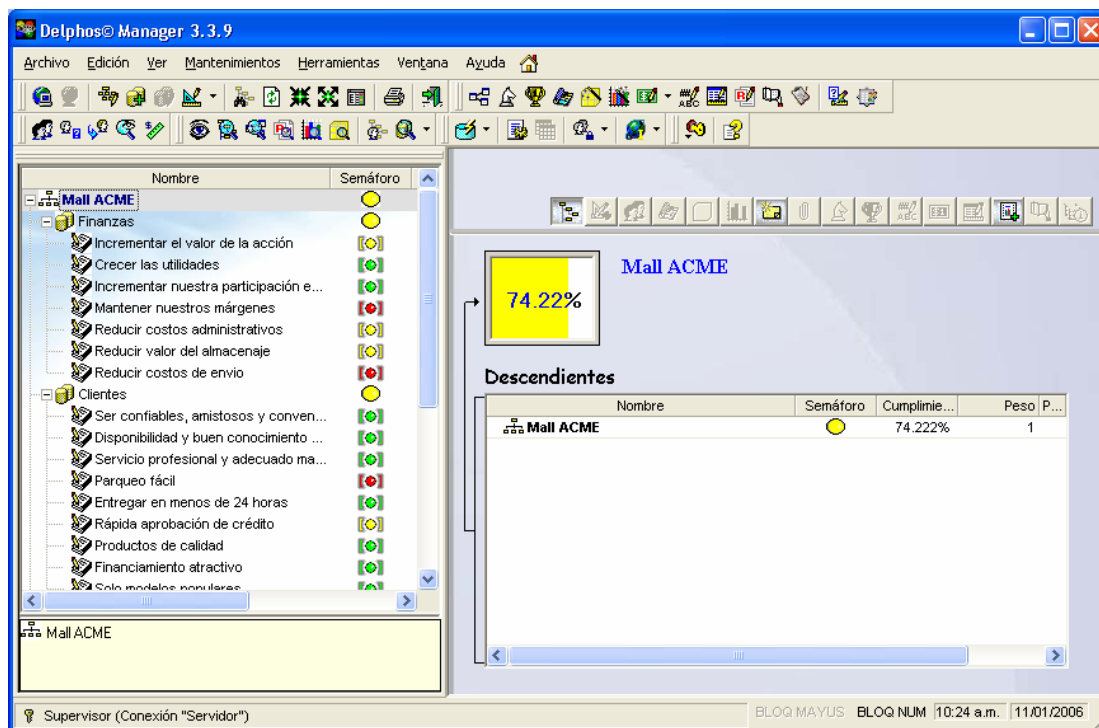
El modelo Acme Furniture y Mall Acme son equivalentes, sólo que uno está en inglés y otro en español (castellano).

#### Nota

En *C:\Archivos de Programa\Delphos\Documents\Delphos – Acme Modelo Comercial.pdf* se explica paso a paso, desde el punto de vista de la metodología del Cuadro de Mando Integral, como se desarrollo el modelo implementado en Mall Acme.



Presionamos doble clic sobre Mall Acme




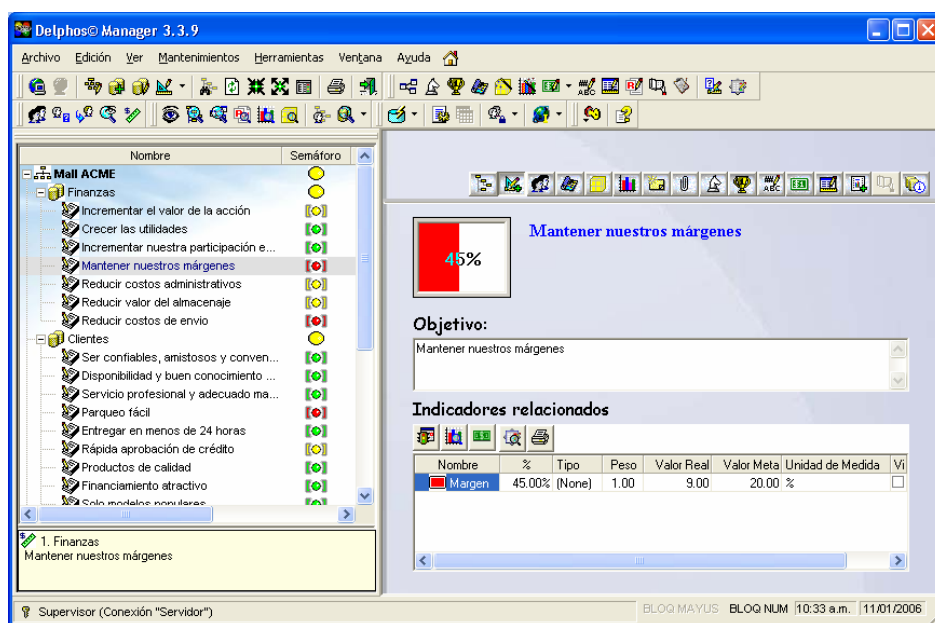
En este modelo se muestra una estructura asociada al Cuadro de Mando Integral (o BSC), pero que Delphos no limita de ninguna forma

La idea es conocer el estado de la organización con un solo vistazo.


Aquellos objetivos que se encuentran en rojo o amarillo requieren atención inmediata: Administración en una página.

Como puede observar "Mantener nuestros márgenes" está en rojo, por lo cual lo seleccionamos para profundizar en su análisis.

Una vez seleccionado el objetivo “Mantener nuestros márgenes”, vamos a hacer clic en el botón , ubicado en el panel de la derecha (conocido como el **Panel de Objetivos**), para visualizar los indicadores asociados al mismo y así profundizar en su análisis.



Vamos a visualizar los valores real y meta definidos para el período del indicador.

Para esto, vamos a hacer clic en el botón .

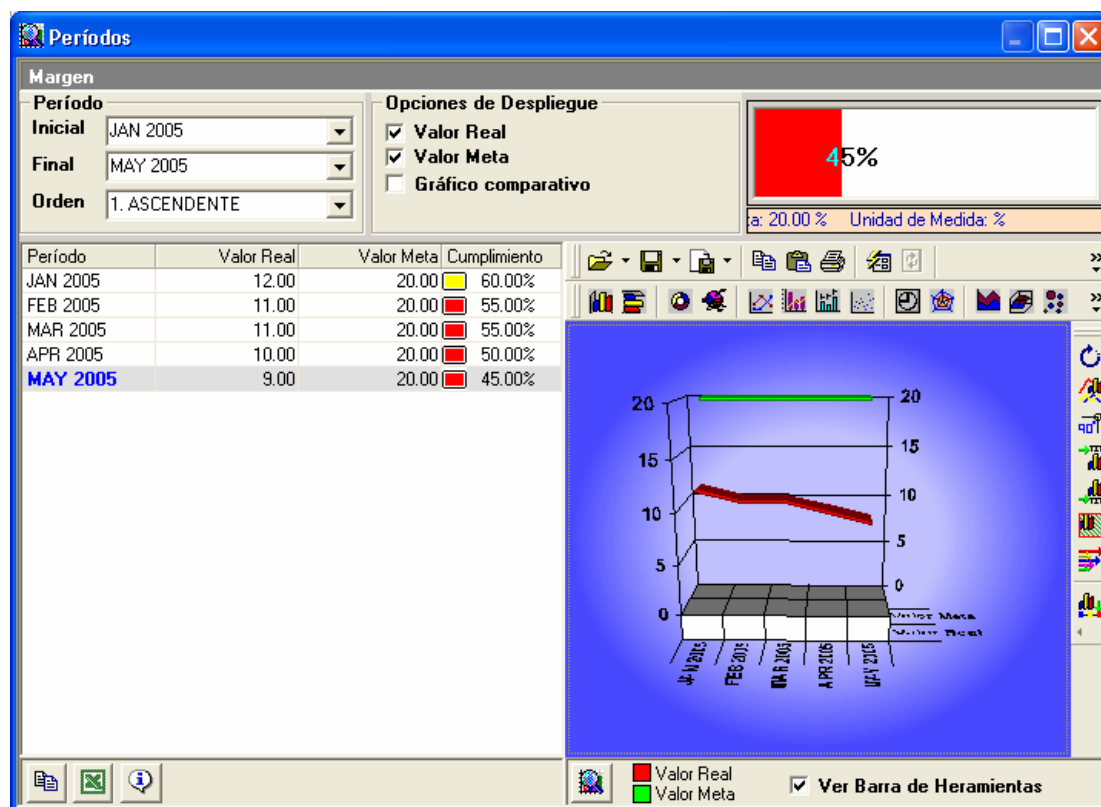
Una vez hecho esto podemos observar lo siguiente:



Período	Valor Real	Valor Meta	Cumplimiento	Comentarios	Observación
JAN 2005	12.00	20.00	60.00%		
FEB 2005	11.00	20.00	55.00%		
MAR 2005	11.00	20.00	55.00%		
APR 2005	10.00	20.00	50.00%		
MAY 2005	9.00	20.00	45.00%		
JUN 2005					
JUL 2005					
AUG 2005					
SEP 2005					
OCT 2005					
NOV 2005					
DEC 2005					


Observe que empresa había establecido mantener un margen del 20% y únicamente ha logrado el 9%, lo que significa un 45% de logro.

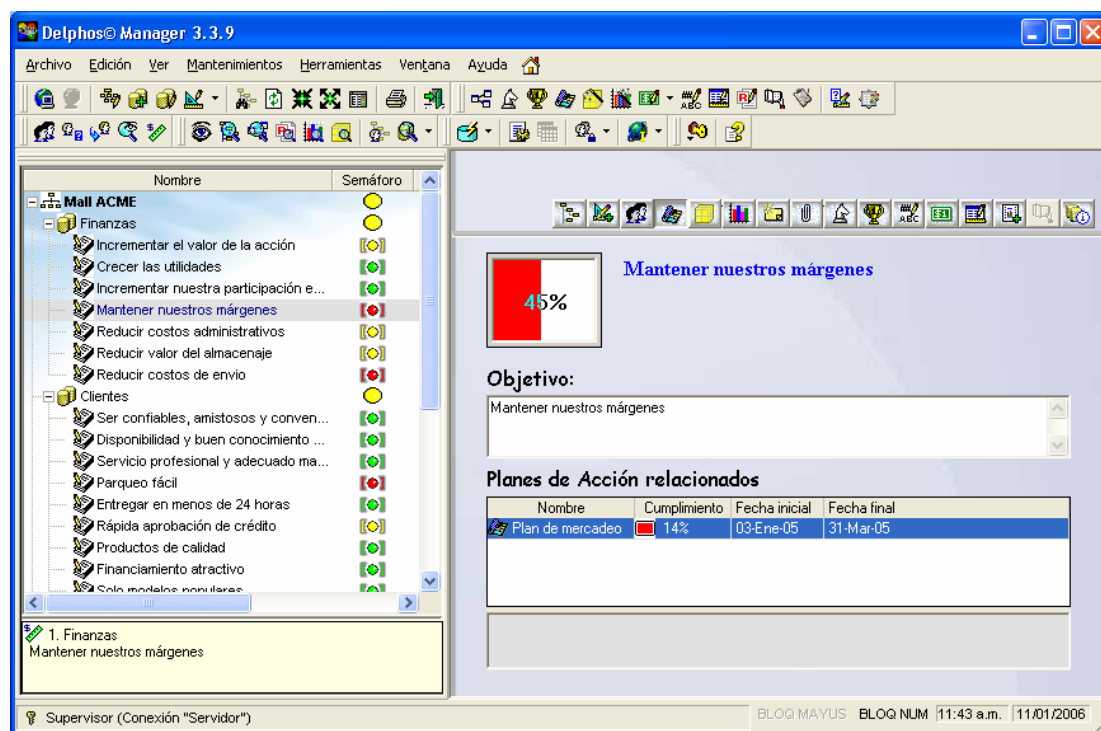
Procederemos a cerrar esta ventana, para visualizar el comportamiento de los periodos por medio de un gráfico, utilizando la opción 



Como se puede observar, la tendencia es hacia abajo, lo cual implica tomar medidas inmediatas.

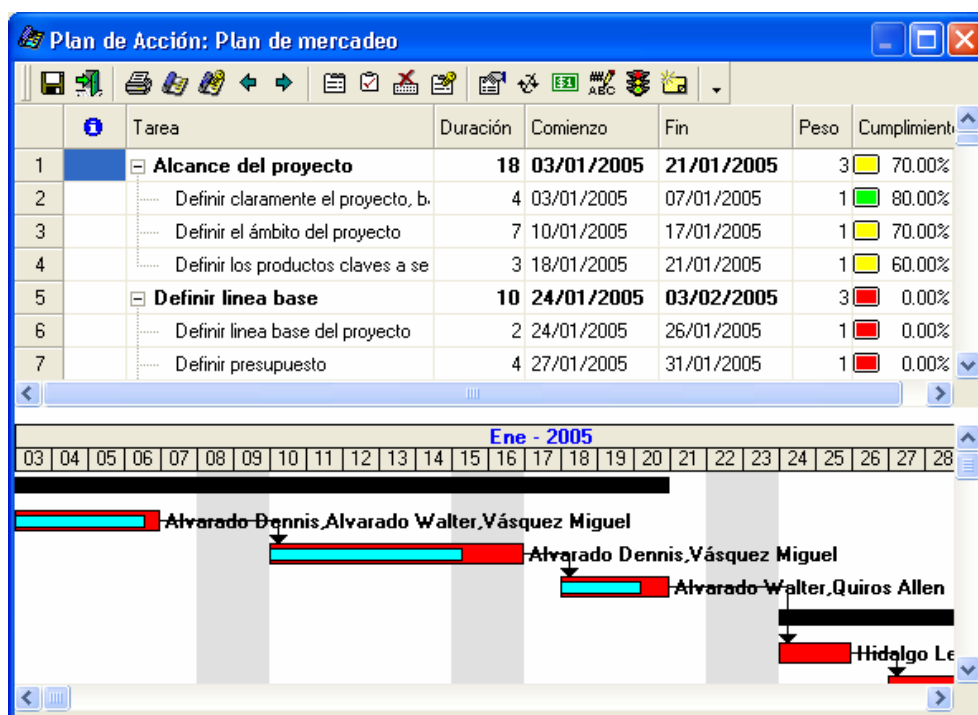
Para alcanzar ese 20% de margen consolidado, se estableció un plan de mercadeo.

Procederemos a visualizar el plan definido, haciendo clic en el botón  ubicado en el Panel de Objetivos.



Como se puede observar, este plan se ha ejecutado en un 14%.

Para ahondar en el plan, lo abrimos para analizar sus actividades.



A nivel de cada tarea, Delphos administra la información necesaria para mantener el control de cada una de ellas.

**Tarea**

Definir los productos claves a ser entregados

General | Predecesoras | Recursos | Estados | Presupuestos | Campos adicionales | Notas

**Tarea**

Nombre: Definir los productos claves a ser entregados

Completado: 60 % ☐ Hito

Duración: 3

Peso: 1

**Fechas reales**

Comienzo: 18/01/2005

Fin: 21/01/2005

**Fechas estimadas**

Comienzo: 18/01/2005

Fin: 21/01/2005

**Costos**

Presupuestado: c0.00

Ejecutado: c0.00

Días de atraso: 355.00

Estado:  

Aceptar Cancelar

Adicionalmente, Delphos permite asociar presupuestos tanto al proyecto como a las actividades.

The screenshot shows a software window titled 'Tareas' with a sub-header 'Tarea'. The main title bar says 'Definir los productos claves a ser entregados'. Below this is a tabbed interface with tabs: 'General', 'Predecesoras', 'Recursos', 'Estados', 'Presupuestos' (selected), 'Campos adicionales', and 'Notas'.

**Tarea**

Nombre: Definir los productos claves a ser entregados      Completado: 60 % ☐ Hito

Duración: 3      Peso: 1

**Presupuestos**

Icons: [Add] [Print] [Delete] [Refresh] [Export]

Código del Presupuesto	Nombre del Presupuesto	Cumplimiento
MDO2005-01	Presupuesto de Mercader	51.80 %

Buttons: Aceptar, Cancelar

Vamos a proceder a visualizar un presupuesto asociado a la tarea, haciendo doble clic sobre el mismo.

**Presupuesto**

**Presupuesto de Mercadeo 2005**

General | Montos | Detalle | Responsables | Campos adicionales | Tablas adicionales | Estados | Comentarios

Nombre: Presupuesto de Mercadeo 2005

Identificador: MD02005-01 Estado: 2. Activo Peso: 1.00

Creador: System Administrator Porcentaje de Ejecución: 51.80 %

Descripción: Plan de Mercadeo 2005

Categoría: Mercadeo

Moneda: Euros

Fuente de Financiamiento: Fondos internos

Factor de conversión: 1.00

Fechas: Inicial: 08/05/2003 Final: 08/05/2003

Año de referencia: 2005

Aceptar Cancelar

Delphos permite administrar el presupuesto en diferentes monedas, y llevar el detalle inclusive a nivel mensual.

La información presupuestaria además de poder ser digitada, y lo cual recomendamos, puede ser alimentada automáticamente desde las bases de datos transaccionales.

**Presupuestos**

**Presupuesto**

**Presupuesto de Mercadeo 2005**

General | Montos | Detalle | Responsables | Campos adicionales | Tablas adicionales | Estados | Comentarios

Nombre: Presupuesto de Mercadeo 2005

Identificador: MDO2005-01 Estado: 2. Activo Peso: 1.00

Creador: System Administrator Porcentaje de Ejecución: 51.80 %

Tipo: Digitado ☒ Año ☐ Período

Año	Cuenta	Descripción	Presupuesto inicia
2005	G01	Costos de investigación	7,100.00
2005	G02	Gastos de comunicación	25,650.00
2005	G03	Costos de internet	254.00
2005	G11	Gastos de alimentación	1,518.00
2005	G12	Gastos de traslado	2,500.00


Aceptar Cancelar

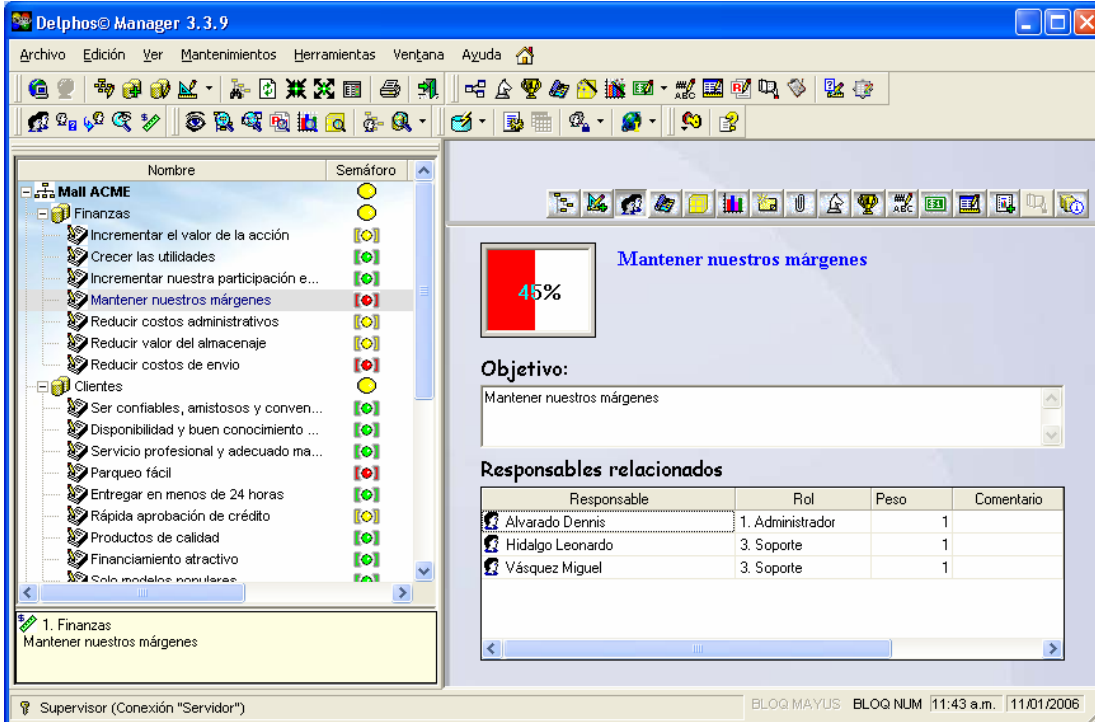
Es importante recalcar que Delphos implementa un presupuesto gerencial y no transaccional, de tal manera que los tomadores de decisión pueden analizar las tres dimensiones:

### **Objetivos - Planes de Acción - Presupuestos.**

Cuando las cosas no marchan según lo planeado, la primera reacción es llamar a los responsables del objetivo.



Procederemos a visualizar los responsables encargados de la ejecución del objetivo, haciendo clic en el botón  ubicado en el Panel de Objetivos:



**Delphos Manager 3.3.9**

Archivo Edición Ver Mantenimientos Herramientas Ventana Ayuda

**Nombre Semáforo**

- Mall ACME**
  - Finanzas**
    - Incrementar el valor de la acción
    - Creer las utilidades
    - Incrementar nuestra participación e...
    - Mantener nuestros márgenes**
    - Reducir costos administrativos
    - Reducir valor del almacenaje
    - Reducir costos de envío
  - Cientes**
    - Ser confiables, amistosos y conven...
    - Disponibilidad y buen conocimiento ...
    - Servicio profesional y adecuado ma...
    - Parqueo fácil
    - Entregar en menos de 24 horas
    - Rápida aprobación de crédito
    - Productos de calidad
    - Financiamiento atractivo
    - Solo modelos populares

**1. Finanzas**  
Mantener nuestros márgenes

**Mantener nuestros márgenes**

**Objetivo:**  
Mantener nuestros márgenes

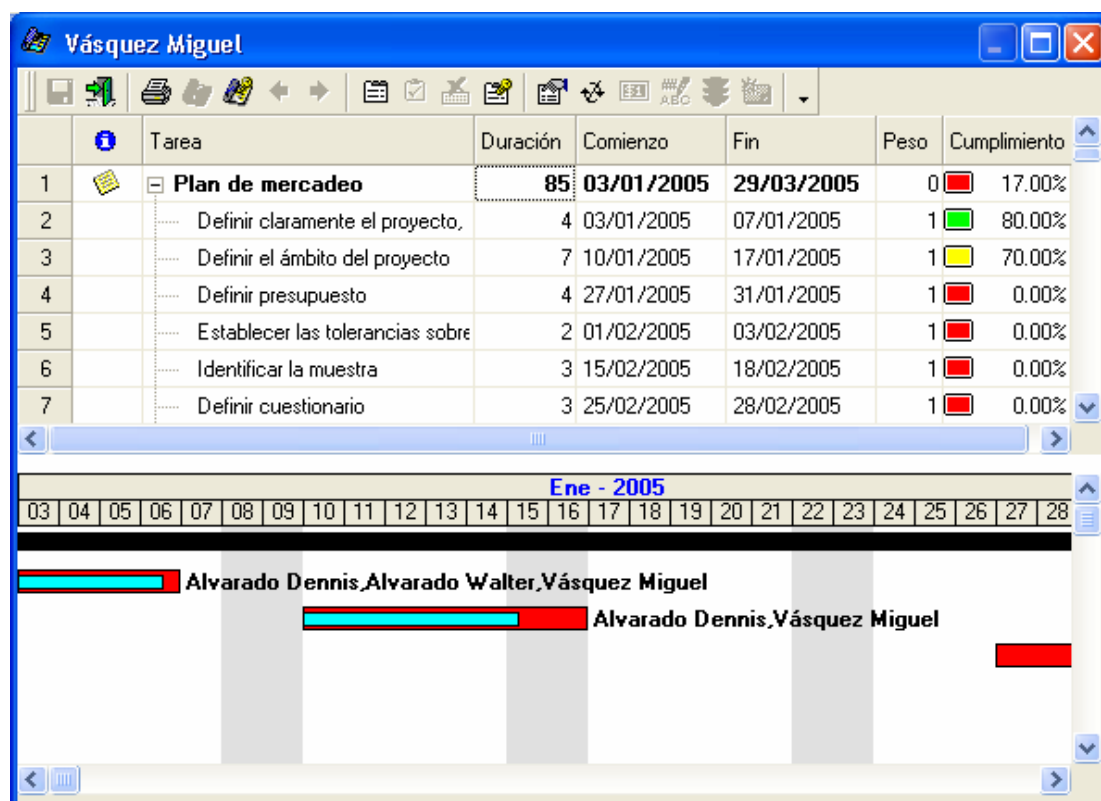
**Responsables relacionados**

Responsable	Rol	Peso	Comentario
Alvarado Dennis	1. Administrador	1	
Hidalgo Leonardo	3. Soporte	1	
Vásquez Miguel	3. Soporte	1	

Supervisor (Conexión "Servidor") BLOQ MAYUS BLOQ NUM 11:43 a.m. 11/01/2006

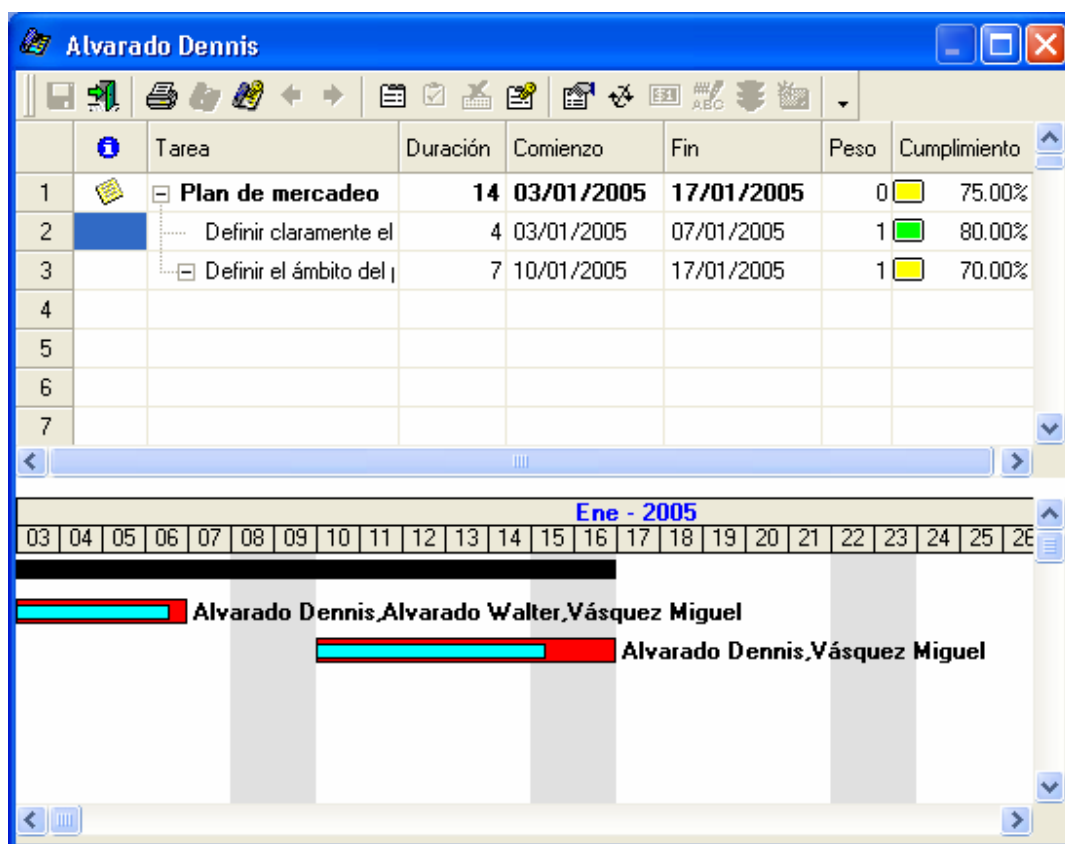
Delphos permite consultar todas las actividades de todos los planes de acción en que se encuentra involucrado un responsable.

Por ejemplo, vamos a hacer doble clic sobre “Vásquez Miguel” para visualizar todas las tareas y proyectos en los que interviene:



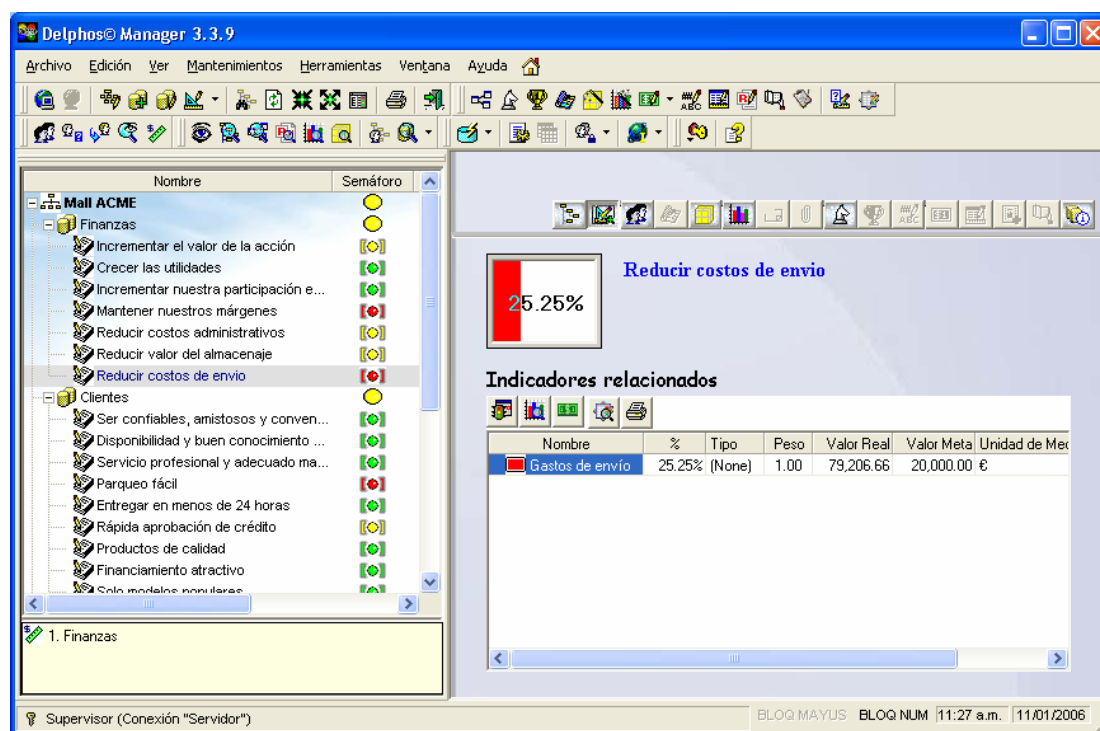
Como en este caso, si observamos que una persona tiene asignadas muchas tareas, el problema es de sobrecarga de trabajo más que de la persona.

Ahora procederemos a visualizar a “Alvarado Dennis”:




Como se puede observar, si la persona tiene sólo una o dos actividades y además está atrasada, será necesario llamarla a rendir cuentas.

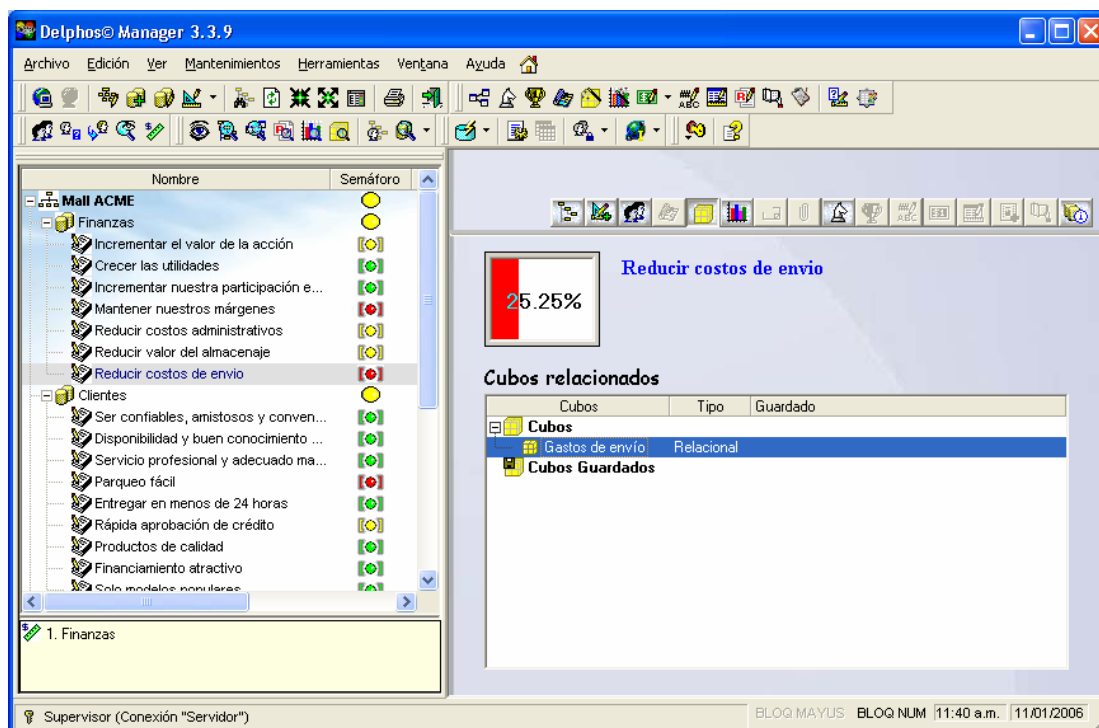
Ahora procederemos a visualizar los datos del objetivo “Reducir costos de envío”.



En este caso, deseamos reducir los gastos de envío a \$20,000, pero aún estamos muy por encima: \$79,206.66.

Para poder encontrar las razones de este comportamiento, Delphos permite el análisis multidimensional de la información (cubos).

Procederemos a seleccionar la opción , para visualizar los cubos asociados al objetivo:



Haciendo doble clic sobre el cubo, podremos visualizar de una manera ágil y sencilla el comportamiento de los gastos de envío:

**Gastos de envío**

Ver Herramientas

Nombre de compañía Fecha de pedido

País	Ciudad	Forma de envío			Total
		Aereo	Terrestre	Marítimo	
	London	726.38	1,794.84	1,130.09	3,651.31
	<b>Total</b>	<b>946.53</b>	<b>1,930.92</b>	<b>1,200.61</b>	<b>4,078.06</b>
Suecia	Bräcke	779.26	956.38	478.53	2,214.17
	Luleå	211.86	1,074.51	377.90	1,664.27
	<b>Total</b>	<b>991.12</b>	<b>2,030.89</b>	<b>856.43</b>	<b>3,878.44</b>
Suiza	Bern	201.02	253.70	123.19	577.91
	Genève	78.85	984.45	620.68	1,683.98
	<b>Total</b>	<b>279.87</b>	<b>1,238.15</b>	<b>743.87</b>	<b>2,261.89</b>
Venezuela	Barquisimeto	558.30	388.07	324.08	1,270.45
	Caracas	6.01	30.34	88.80	125.15
	I. de Margarita	484.90	322.94	223.94	1,031.78
	San Cristóbal	516.42	636.98	384.23	1,537.63
	<b>Total</b>	<b>1,565.63</b>	<b>1,378.33</b>	<b>1,021.05</b>	<b>3,965.01</b>
<b>Total</b>		<b>19,716.44</b>	<b>34,460.55</b>	<b>25,029.67</b>	<b>79,206.66</b>

Delphos le permite consultar el detalle de las transacciones de cualquier total.

**Delphos® Manager 3.3.9**

Archivo Edición Ver Mantenimientos Herramientas Ventana Ayuda

Mail ACME

Finanzas

- Incrementar
- Crear las u
- Incrementar
- Mantener nu
- Reducir cos
- Reducir valc
- Reducir cos

Cientes

- Ser confiabl
- Disponibilid
- Servicio pro
- Parqueo fác
- Entregar en
- Rápida apro
- Productos d
- Financiamier
- Solo modale

1. Finanzas

Mantener nuestros márc

**Detalles**

NOMBRE D	CIUDAD	PAÍS	DE ENVÍO	FECHA DE I	DE ENVÍO	ID DE CLIEN	DE PEDIDO
QUICK-Stop	Cunewalde	Alemania	1	1992-12-11	17.5500	QUICK	10418
QUICK-Stop	Cunewalde	Alemania	1	1993-03-17	204.4700	QUICK	10515
QUICK-Stop	Cunewalde	Alemania	1	1993-03-29	41.9000	QUICK	10527
QUICK-Stop	Cunewalde	Alemania	1	1993-04-20	171.2400	QUICK	10549
QUICK-Stop	Cunewalde	Alemania	1	1993-07-30	364.1500	QUICK	10658
QUICK-Stop	Cunewalde	Alemania	1	1993-10-12	3.5200	QUICK	10745
QUICK-Stop	Cunewalde	Alemania	1	1993-12-15	212.9800	QUICK	10845
QUICK-Stop	Cunewalde	Alemania	1	1993-12-27	348.1400	QUICK	10865
QUICK-Stop	Cunewalde	Alemania	1	1994-01-04	46.6900	QUICK	10878
QUICK-Stop	Cunewalde	Alemania	1	1994-02-23	38.5100	QUICK	10991
QUICK-Stop	Cunewalde	Alemania	1	1994-03-08	297.1800	QUICK	11021

Cantidad de registros 11

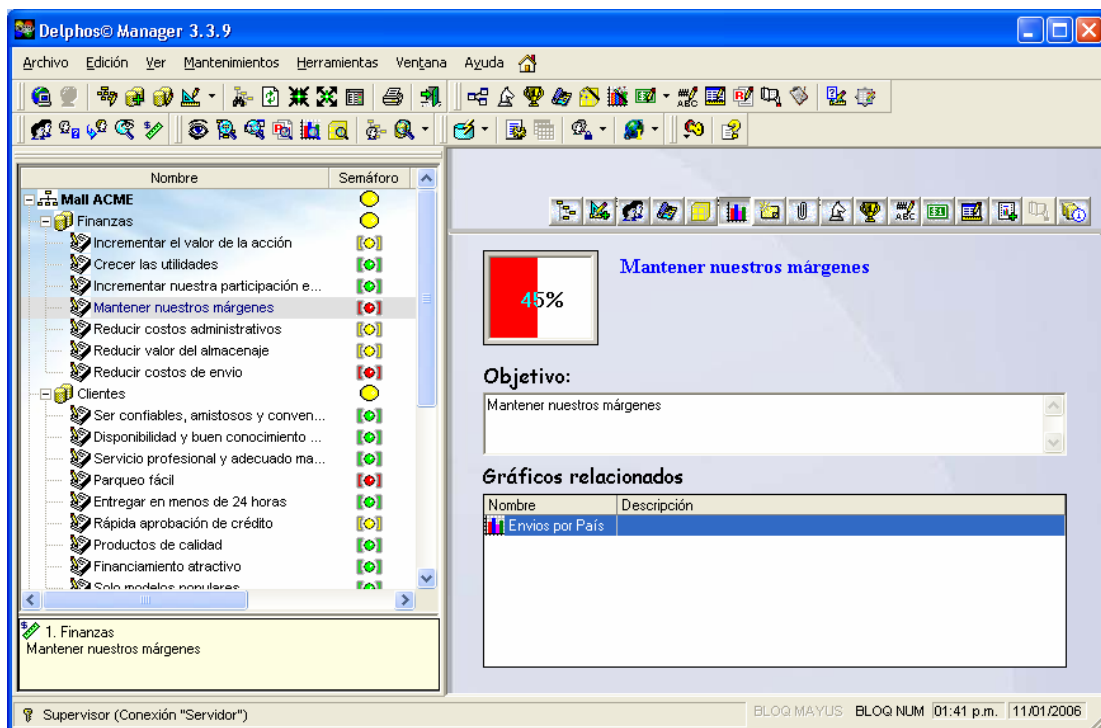
Supervisor (Conexión "Se

NUM 01:30 p.m. 11/01/2006

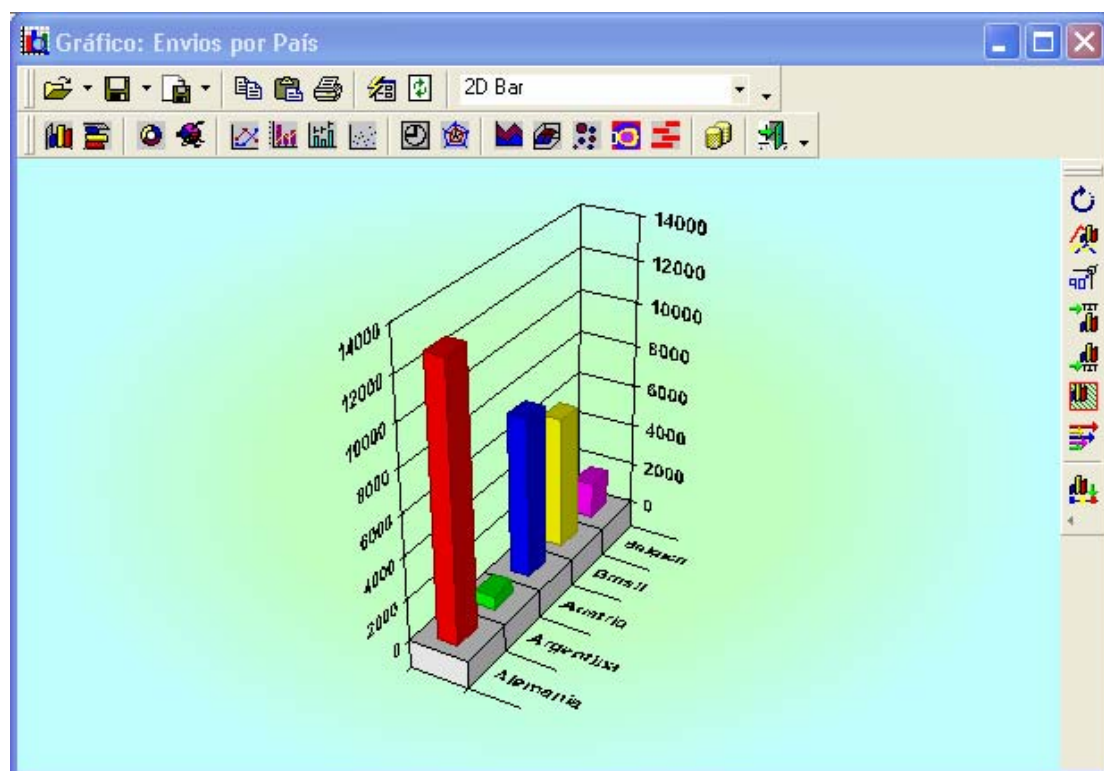
Por si mismo, este módulo de cubos es una aplicación, que le permite analizar la información de miles de formas distintas, con solo utilizar el "mouse" y sin depender de terceros.

Volviendo al ejemplo del objetivo “Mantener nuestros márgenes”, procederemos a visualizar un gráfico, el cual obtiene sus datos directamente de una base de datos.

Para esto, seleccione el objetivo correspondiente y seleccione la opción 

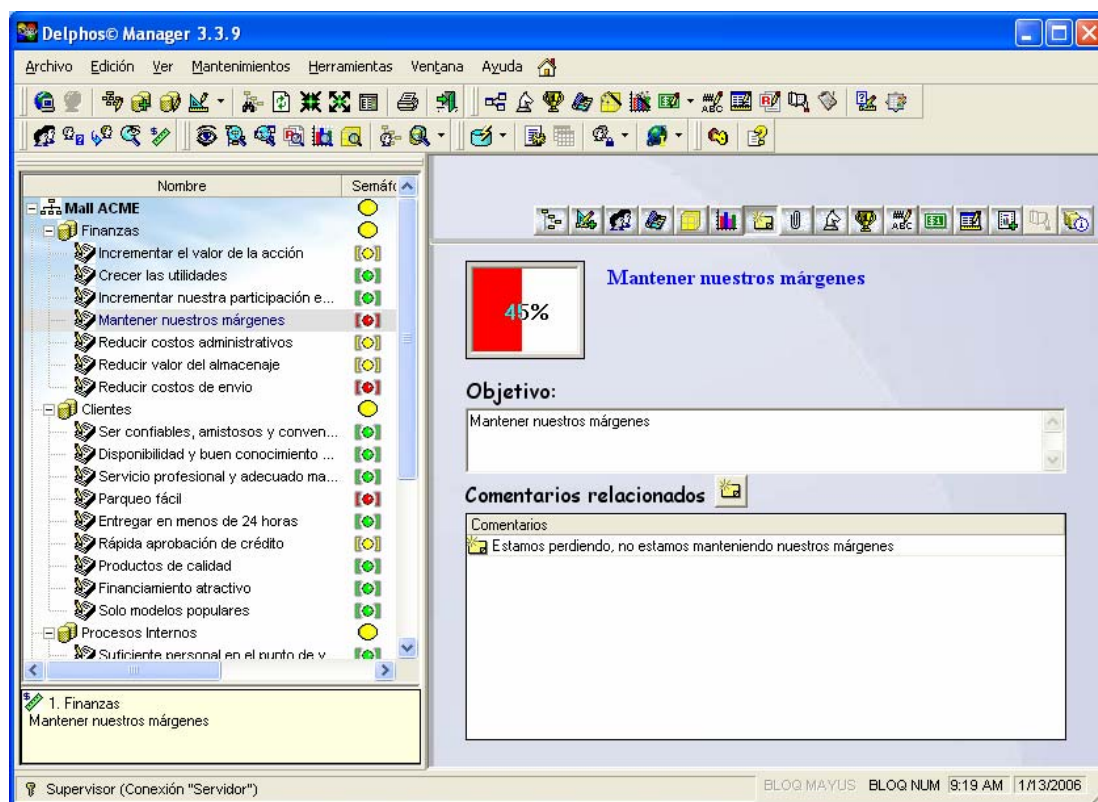


Presione doble clic sobre el gráfico para visualizar sus datos:



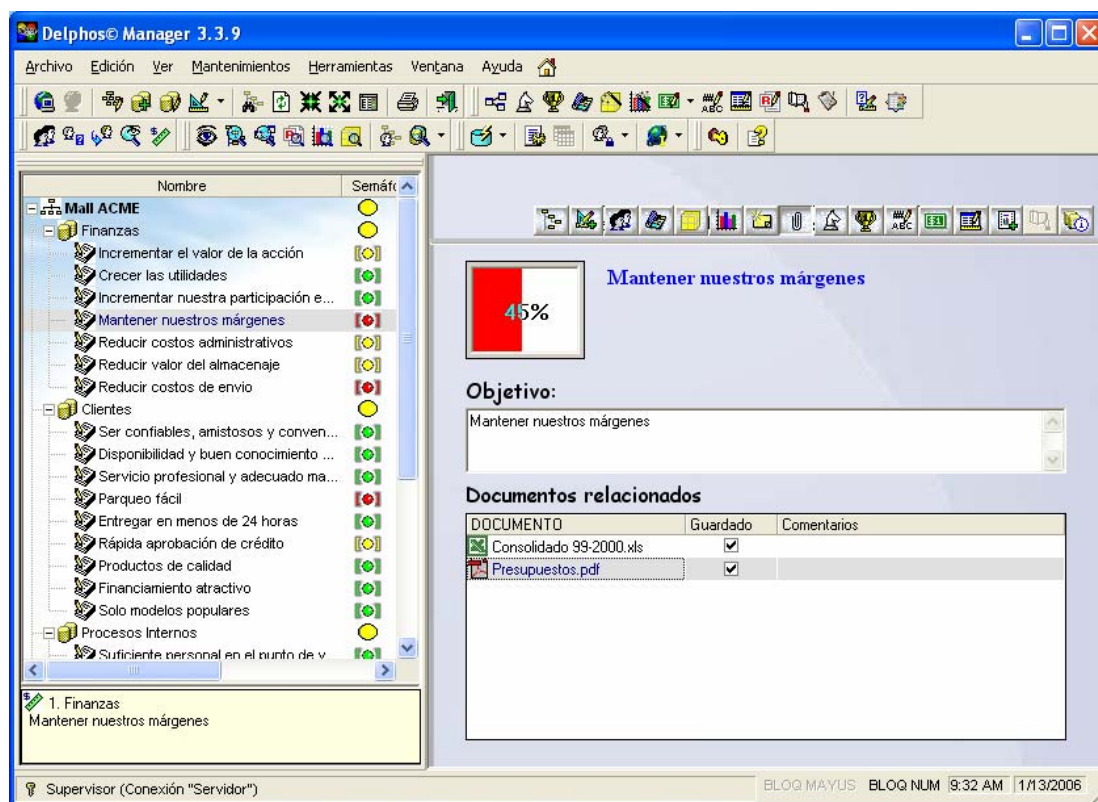


Asociado a cada objetivo, podemos agregar los comentarios que vayan documentando el comportamiento del mismo.



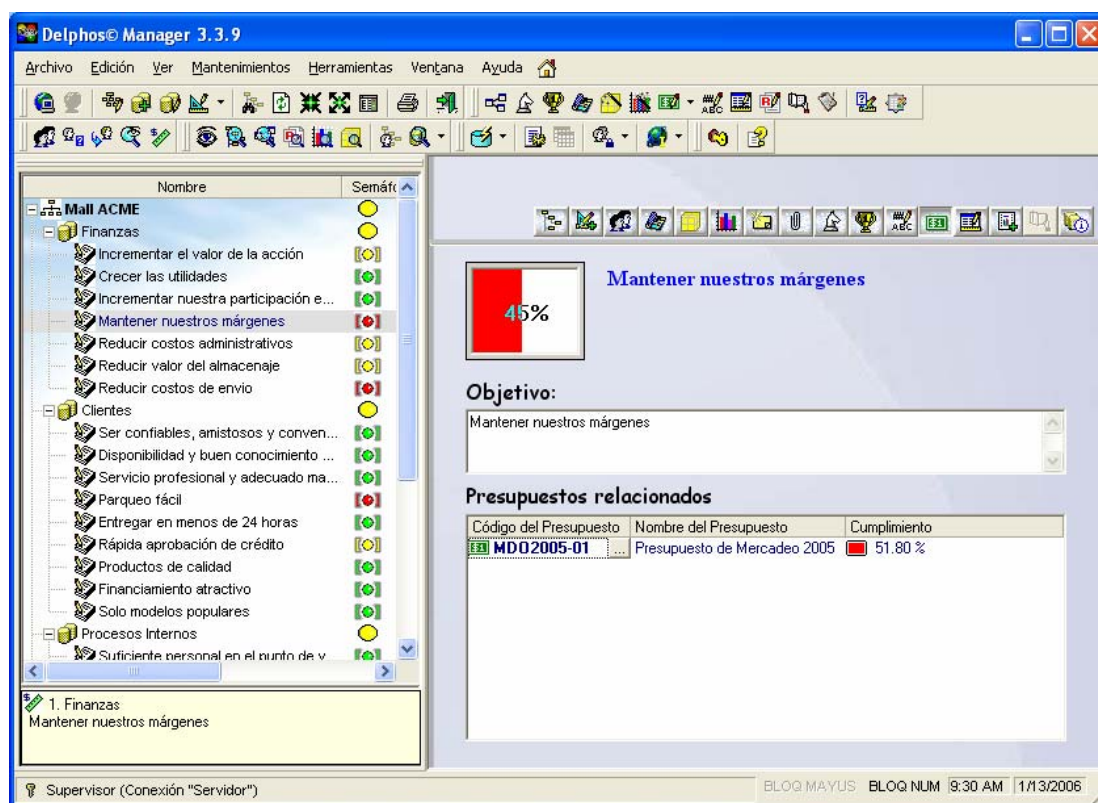
Esta opción podría ser utilizada por los usuarios como un “mini foro” para los objetivos.

Delphos permite asociar cualquier tipo de documento a los objetivos, los cuales pueden ser referenciados o almacenados directamente en su propia base de datos.

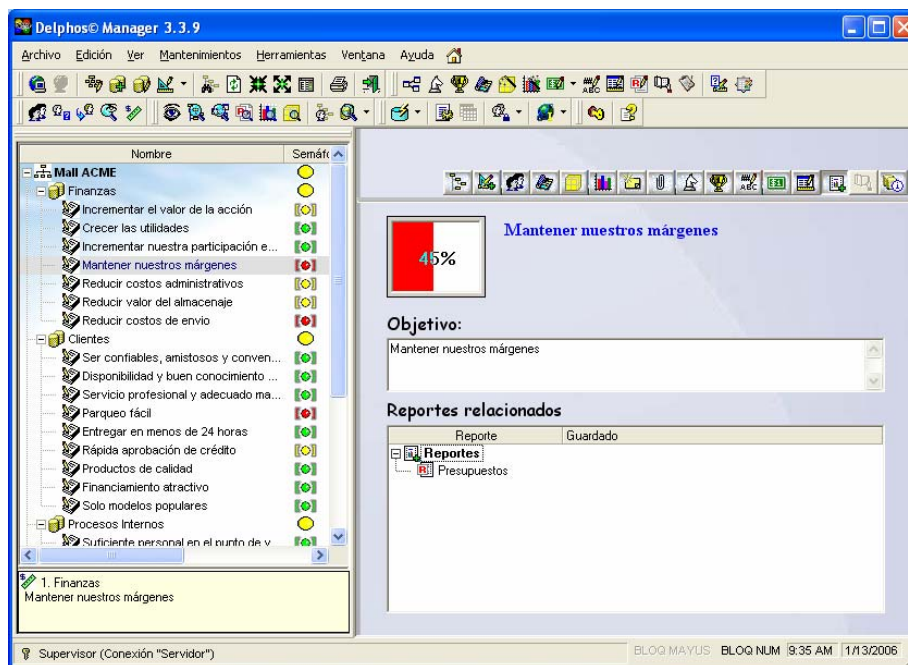


Cualquier documento puede ser abierto con solamente seleccionarlo.

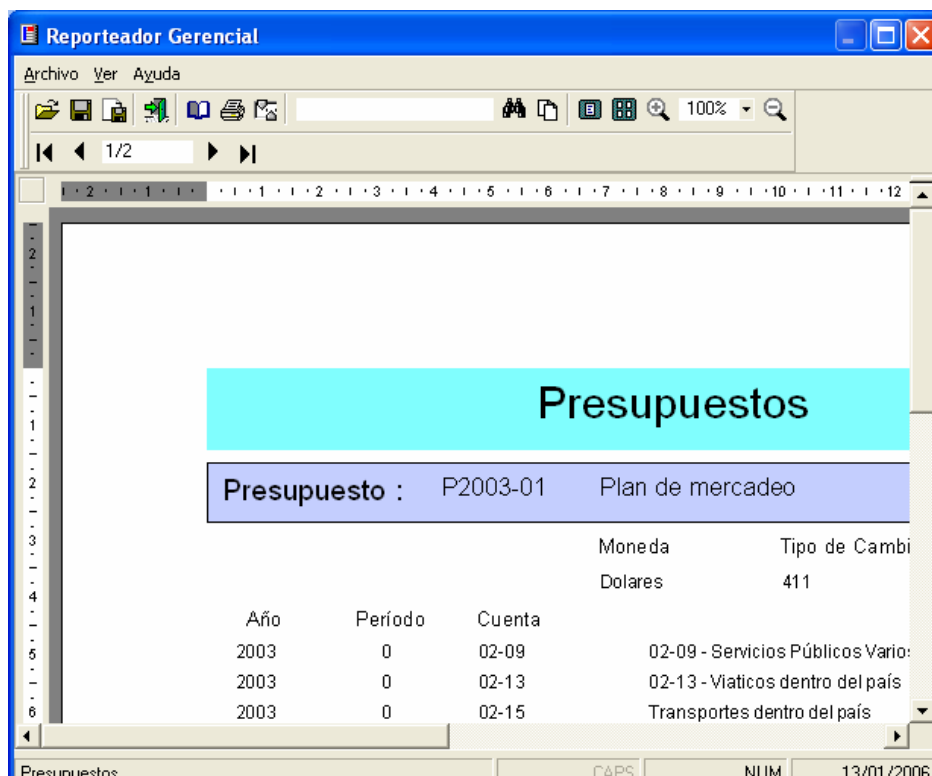
Los presupuestos pueden estar asociados directamente a los objetivos.




Delphos posee su propio generador de reportes, que le permite producir informes tanto propios de él como de cualquier base de datos externa.

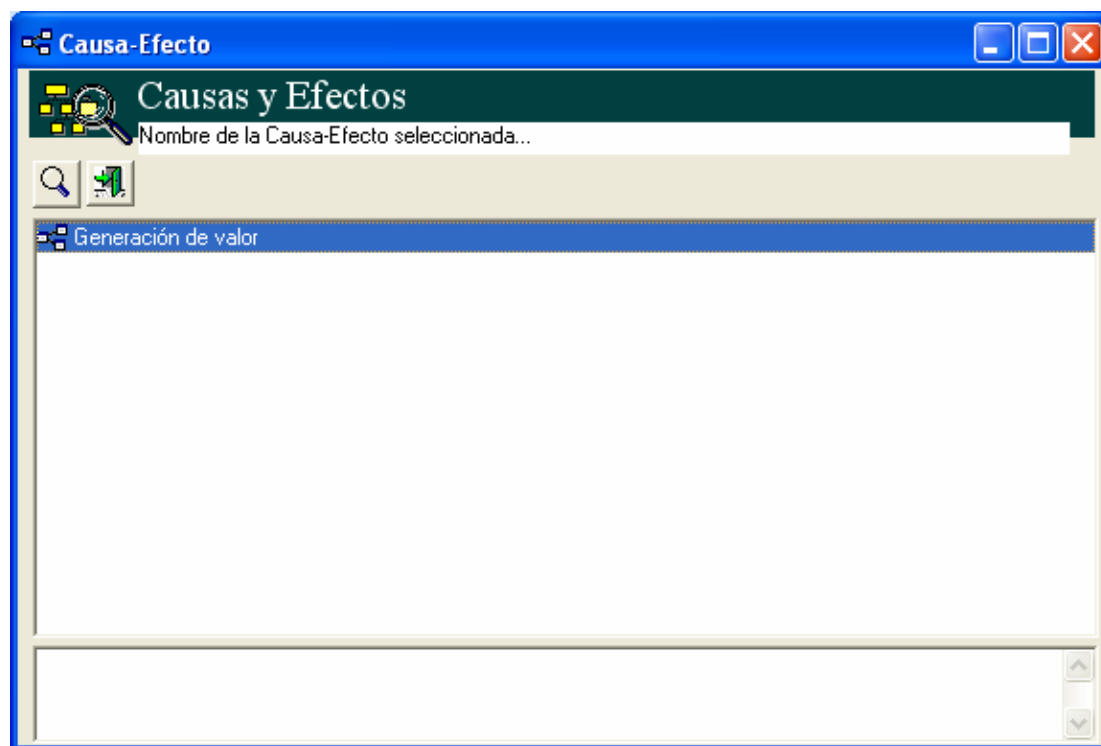



Podrá visualizar los datos del reporte haciendo doble clic en él:

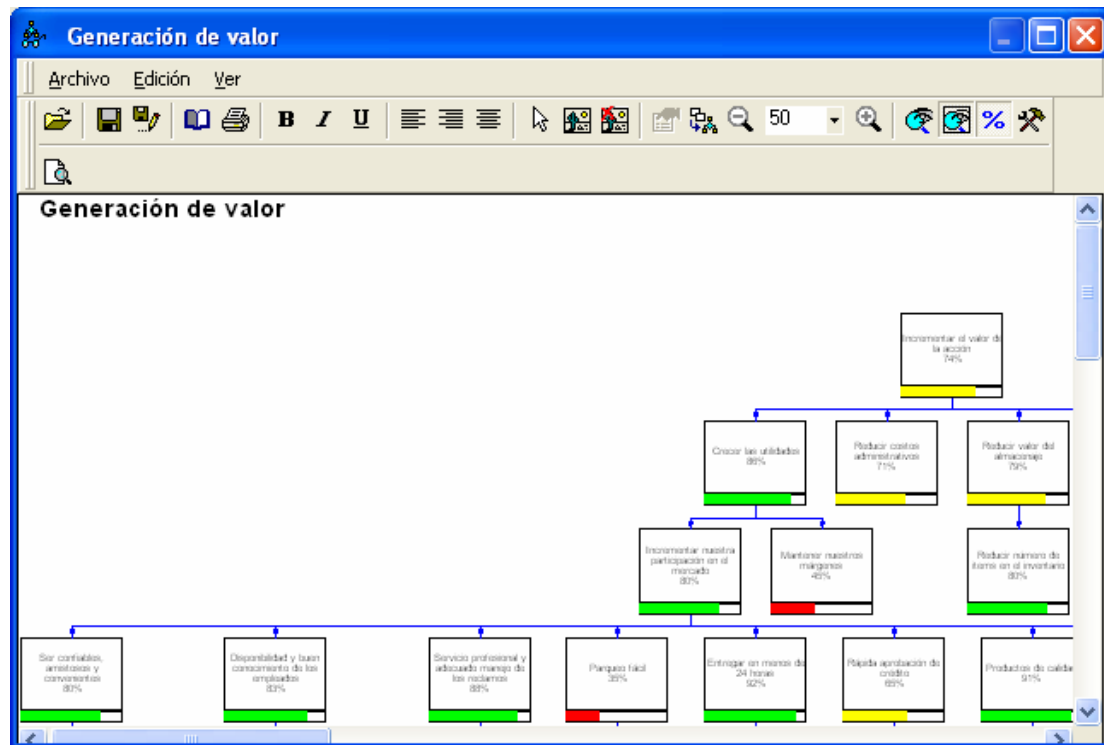


Una herramienta muy útil es poder visualizar las relaciones Causa-Efecto que se dan entre los diferentes objetivos.

Para poder visualizar las relaciones, es necesario que haga clic en el botón , ubicado en la barra de herramientas principal




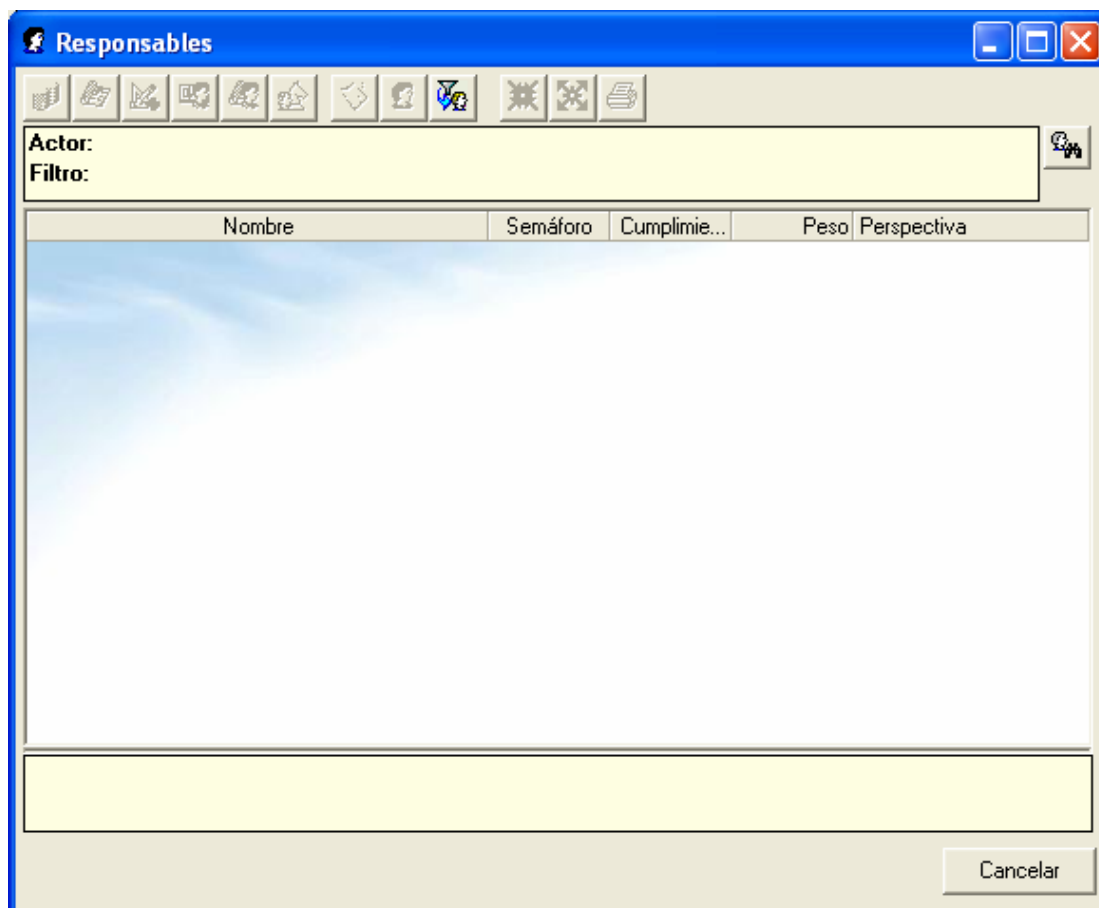
Seleccionaremos la relación “Generación del valor” y haremos clic en el botón  para visualizar la cadena de impactos:



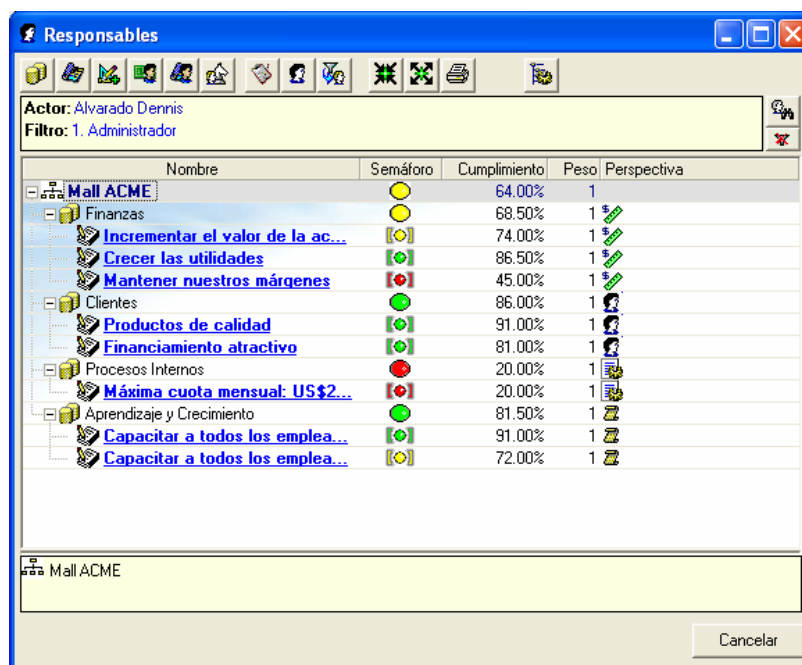
Con este diagrama se logra administrar de una manera más integral, conociendo las repercusiones de los objetivos entre si cuando cambian sus valores.

Presionando doble clic sobre cualquier objetivo, podrá consultar toda la información asociado a él.

También podrá visualizar los objetivos en los que interviene un responsable específico, presionando clic en el botón , ubicado en la barra de herramientas principal.



Con tan sólo seleccionar un responsable y un filtro (Rol) para el mismo, podrá visualizar los objetivos en los que interviene:

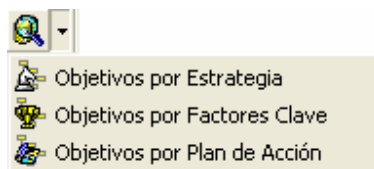


Además, podrá consultar una gran cantidad de información relacionada con el responsable, incluyendo los indicadores asociados que finalmente le da su calificación, siempre una forma práctica y rápida de tener la Gestión del Desempeño operando.





Similar a lo anterior, podrá consultar los objetivos, desglosados por estrategia, factores clave o planes de acción utilizando las siguientes opciones presentes en el siguiente menú:



La siguiente es la ventana de objetivos por estrategia, en la cual se muestran todos los objetivos que tienen asociada la estrategia “Crecimiento de utilidades”.

**Objetivos**

**Estrategias**  
Crecimiento de utilidades

**Cumplimiento: 74.53%**

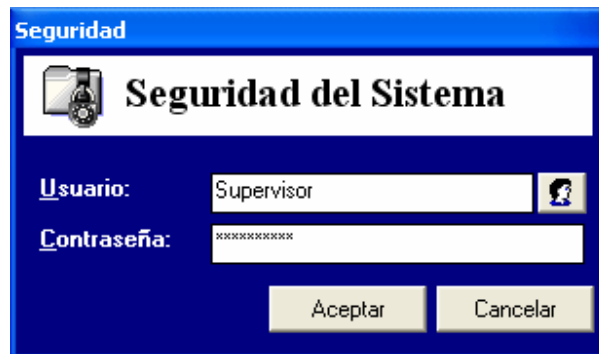
Objetivo	Cumplimiento	Peso
Incrementar el valor de la acción	74.00 %	1
Crece las utilidades	86.50 %	1
Incrementar nuestra participación en el mercado	80.00 %	1
Mantener nuestros márgenes	45.00 %	1
Ser confiables, amistosos y convenientes	80.00 %	1
Disponibilidad y buen conocimiento de los empleados	83.00 %	1
Servicio profesional y adecuado manejo de los reclamos	88.00 %	1
Parqueo fácil	35.00 %	1
Entregar en menos de 24 horas	92.00 %	1
Rápida aprobación de crédito	65.00 %	1
Productos de calidad	91.00 %	1
Financiamiento atractivo	81.00 %	1
Solo modelos populares	88.00 %	1
Suficiente personal en el punto de ventas todo el tiempo	93.33 %	1
Manejar todos los reclamos en el lugar	95.00 %	1
Espacios de parqueo libres todo el tiempo	14.29 %	1
Entrega de productos en disposición pronta en menos de 10 horas	85.00 %	1

El propósito de un negocio es incrementar el valor de las acciones, lo cual se logra mediante:  
Crecimiento de los Ingresos.

### **1.2.3. Navegación con Acme – Europa: Delphos Analyzer**

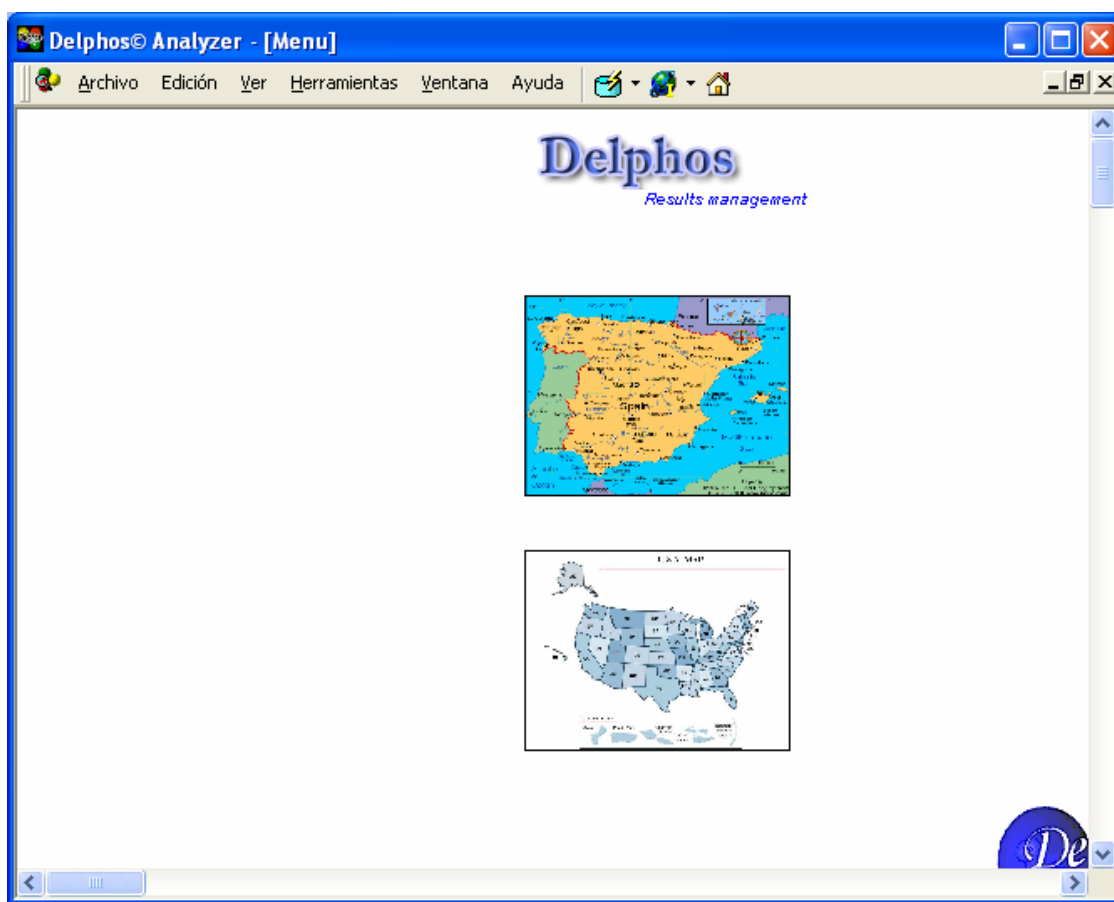
Procederemos a visualizar algunas de las principales funcionalidades con las que cuenta **Delphos Analyzer**, por medio de paneles previamente creados, que son únicamente un ejemplo.

Como primer paso ingresaremos al sistema con el usuario "Supervisor" y como contraseña "Supervisor".



The image shows a Windows-style dialog box titled "Seguridad" (Security) with a blue header bar. Inside the dialog, there is a section titled "Seguridad del Sistema" (System Security) with a small icon of a padlock. Below this, there are two input fields: "Usuario:" (User) and "Contraseña:" (Password). The "Usuario:" field contains the text "Supervisor" and has a small user icon to its right. The "Contraseña:" field contains a series of asterisks "xxxxxxxx". At the bottom of the dialog, there are two buttons: "Aceptar" (Accept) and "Cancelar" (Cancel).

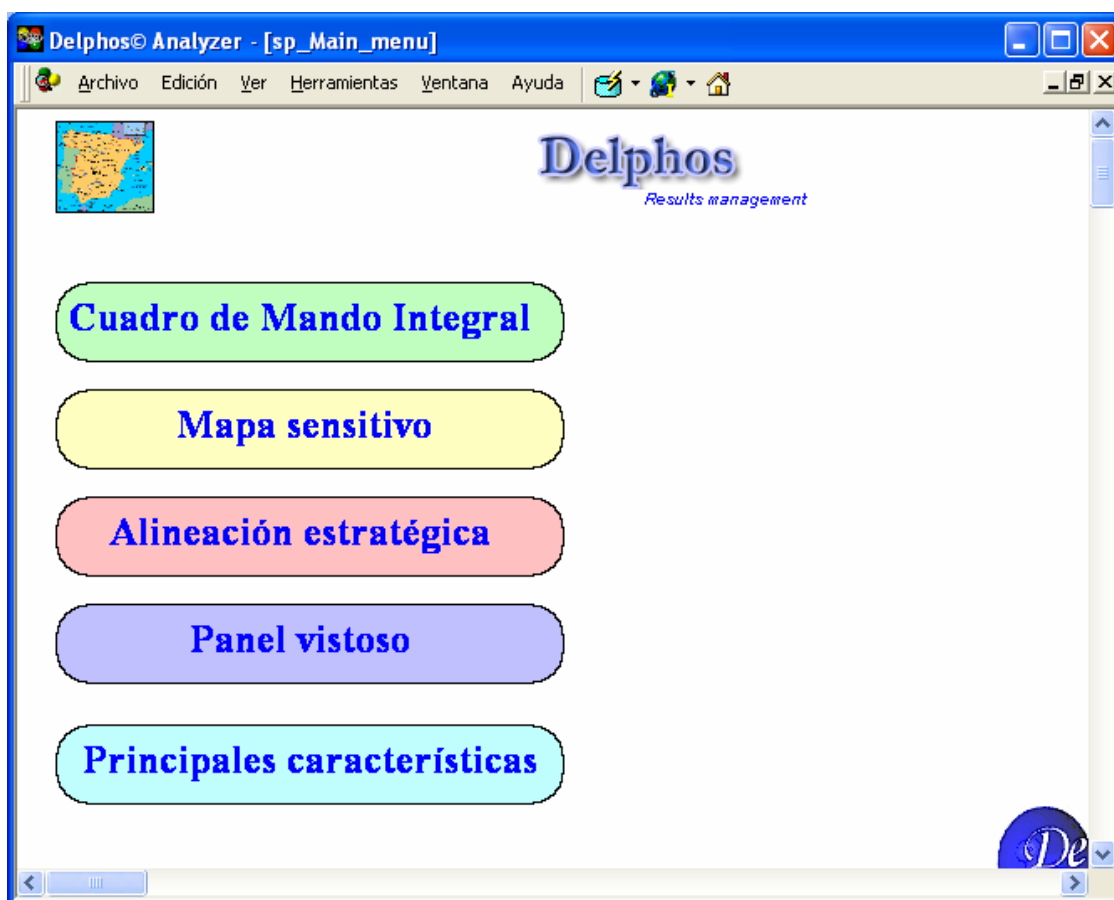
Una vez que ingrese a Delphos Analyzer, visualizará el siguiente panel.



Note que este panel cuenta con dos imágenes asignadas. Una uqe muestra un ejemplo completo en español y otro en inglés.

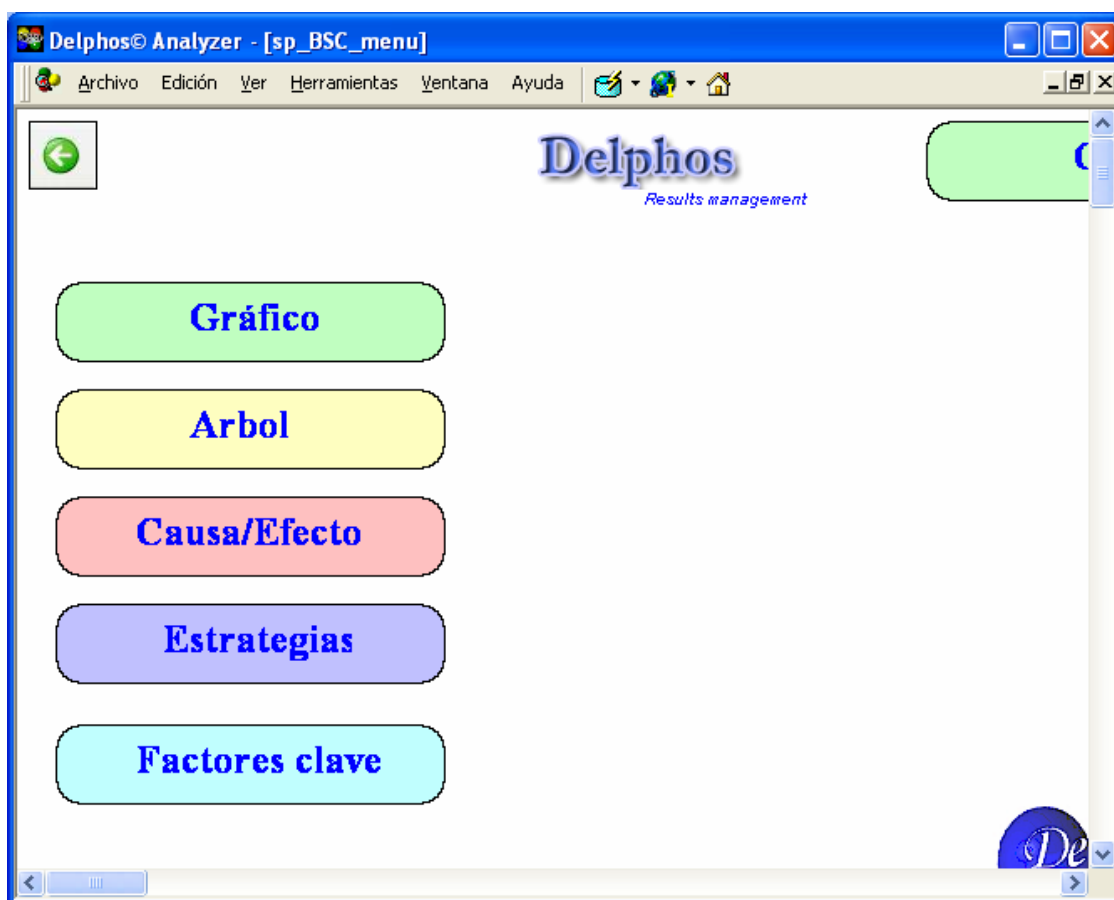
Seleccionamos la imagen con el mapa de España.

Al seleccionar esta opción, aparece el siguiente menú:



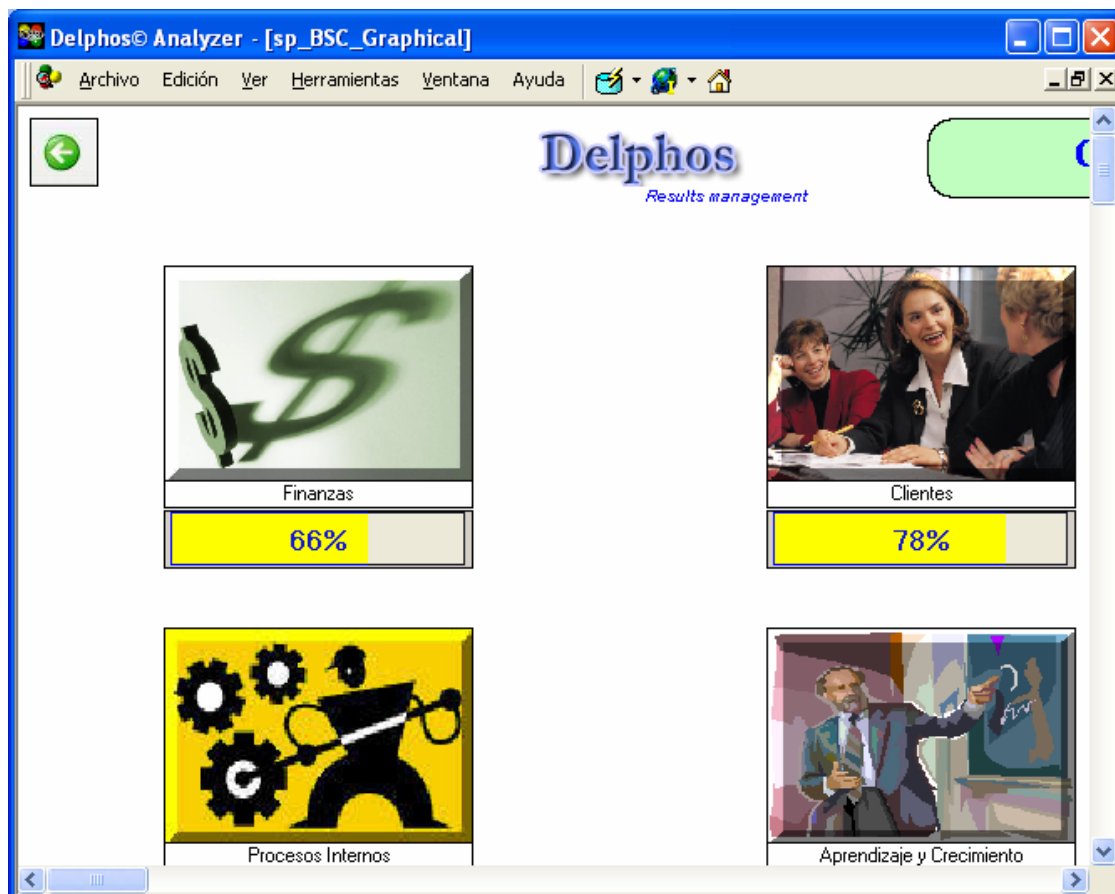
Seleccionaremos la opción "Cuadro de Mando Integral".

Observe que este panel cuenta con diferentes opciones para visualizar los datos del modelo.

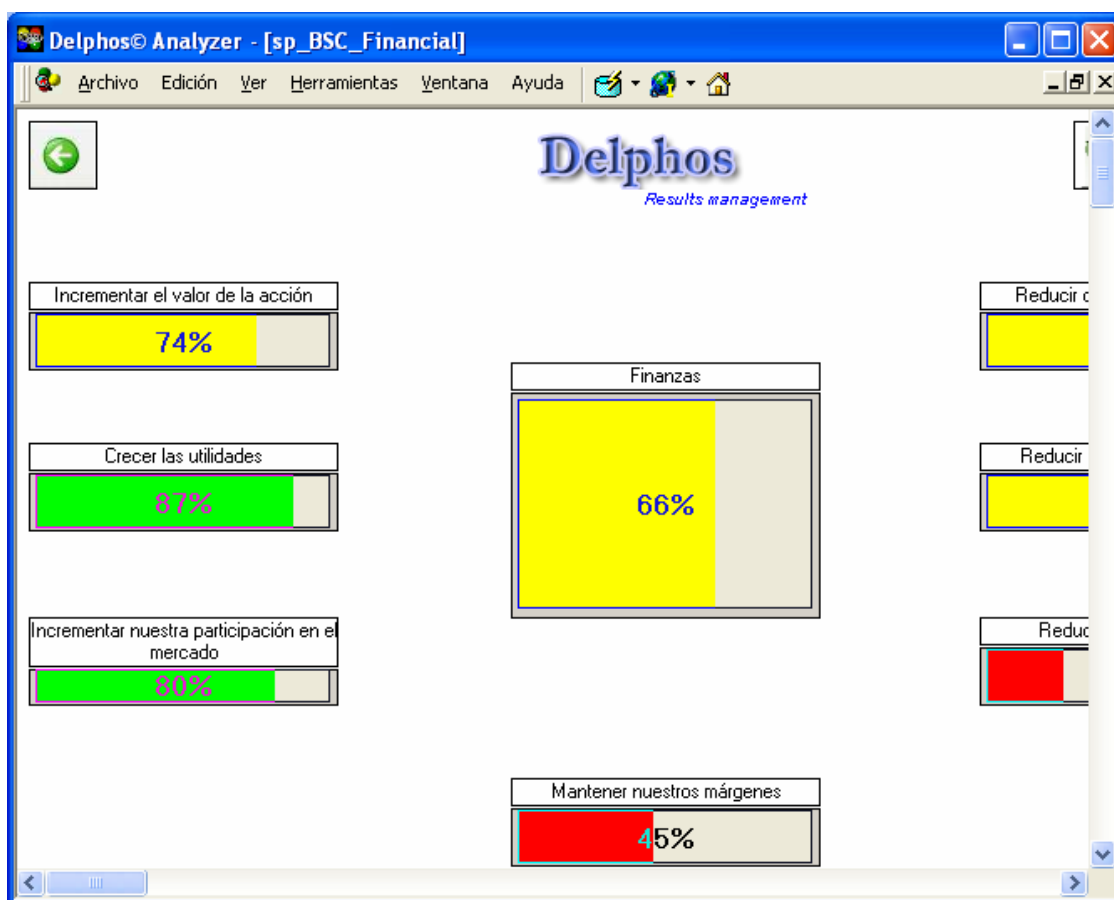


Seleccionaremos la opción "Gráfico".

El panel que se presenta muestra las cuatro grandes perspectivas del Cuadro de Mando Integral, con el porcentaje de cumplimiento asociado

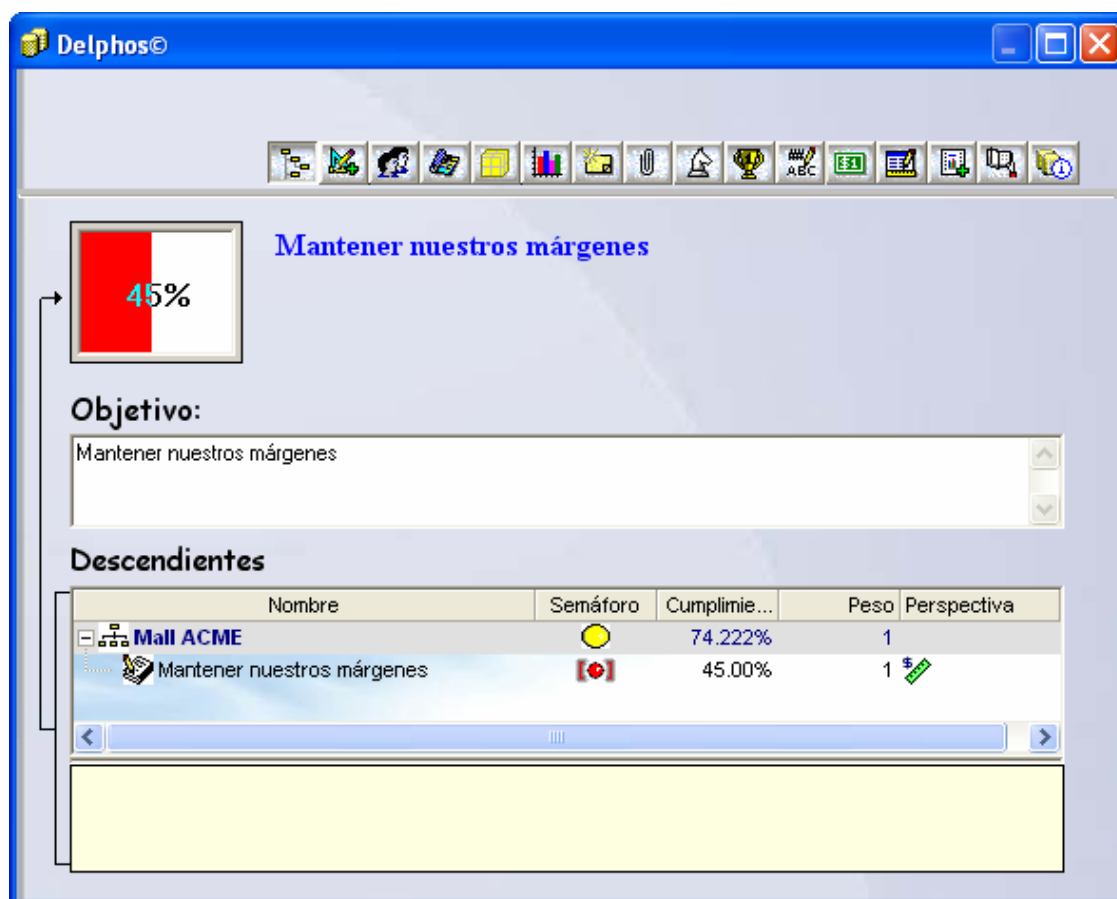


Seleccionaremos la categoría "Finanzas" para explorar su detalle.



Delphos le permite conocer el detalle de los objetivos, simplemente presionando doble clic sobre cualquiera de ellos.

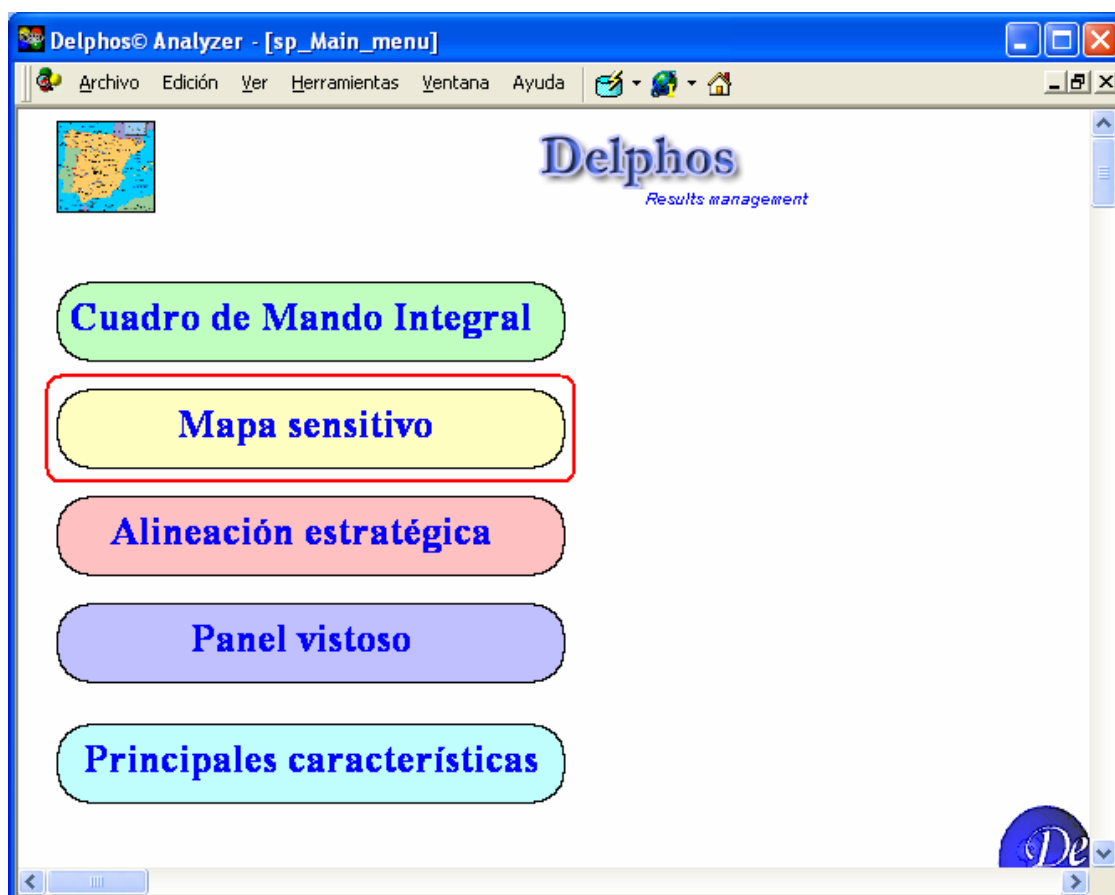
Para efectos de ejemplo, seleccionaremos el objetivo "Mantener nuestros márgenes".





Regresamos al menú principal, para interactuar con un mapa sensitivo, que realmente podría ser cualquier tipo de gráfico o imagen:

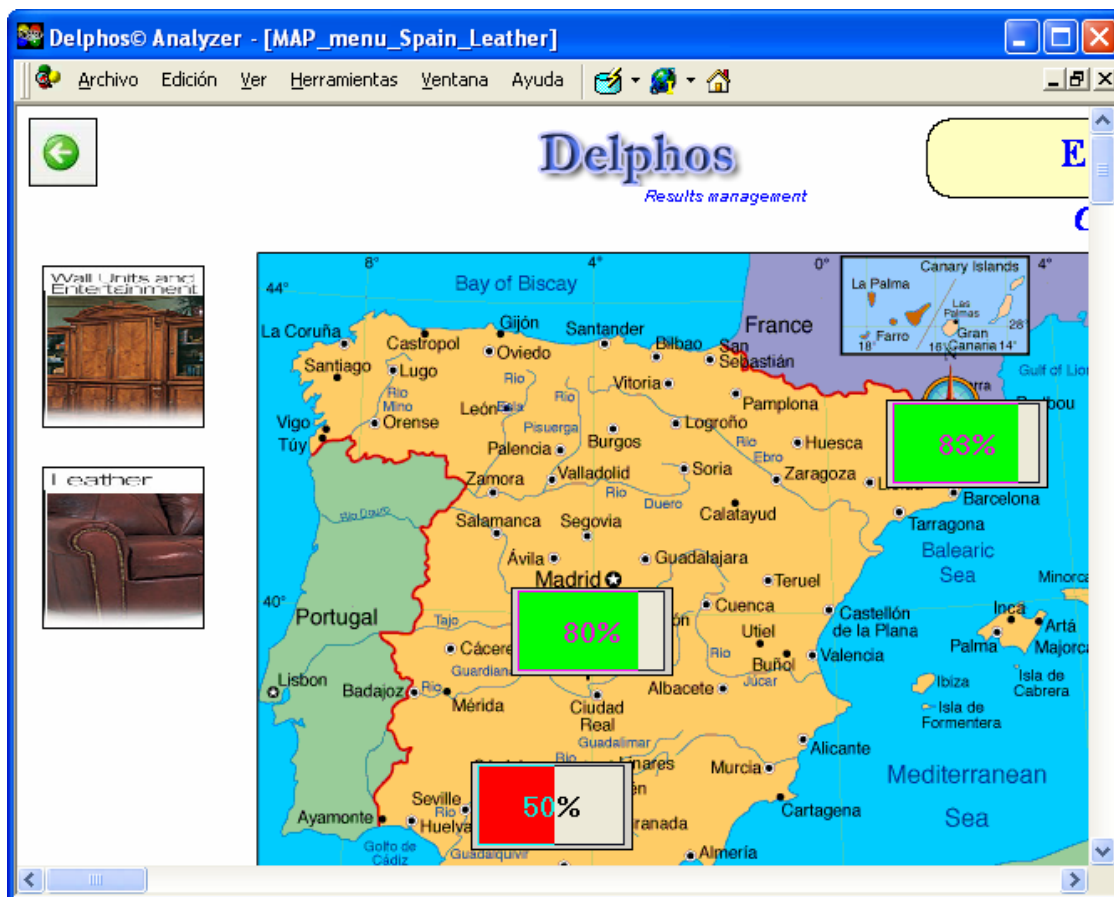
Estando posicionado en el panel con el menú de opciones, seleccione la opción "Mapa sensitivo"



Al seleccionar esta opción aparece el mapa de Europa:

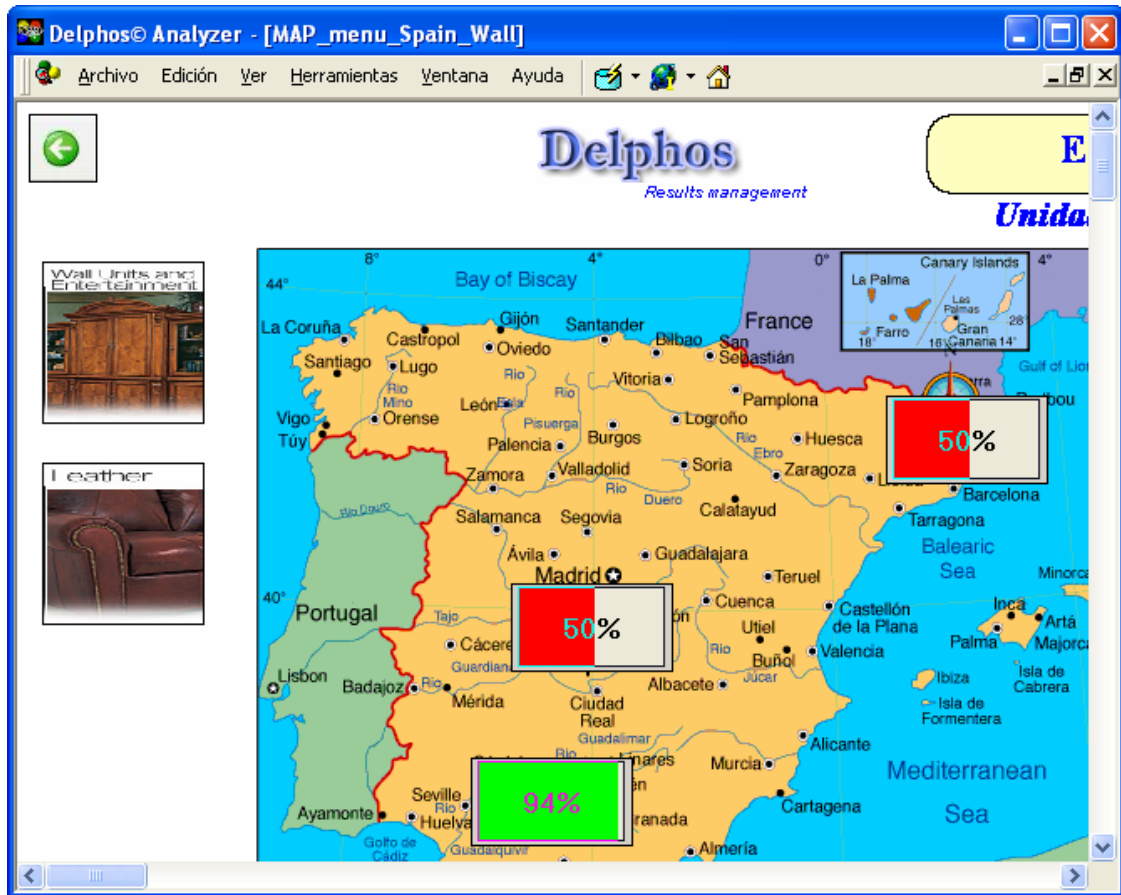


Seleccionamos "Spain" para visualizar el mapa respectivo con algunos indicadores de ventas.

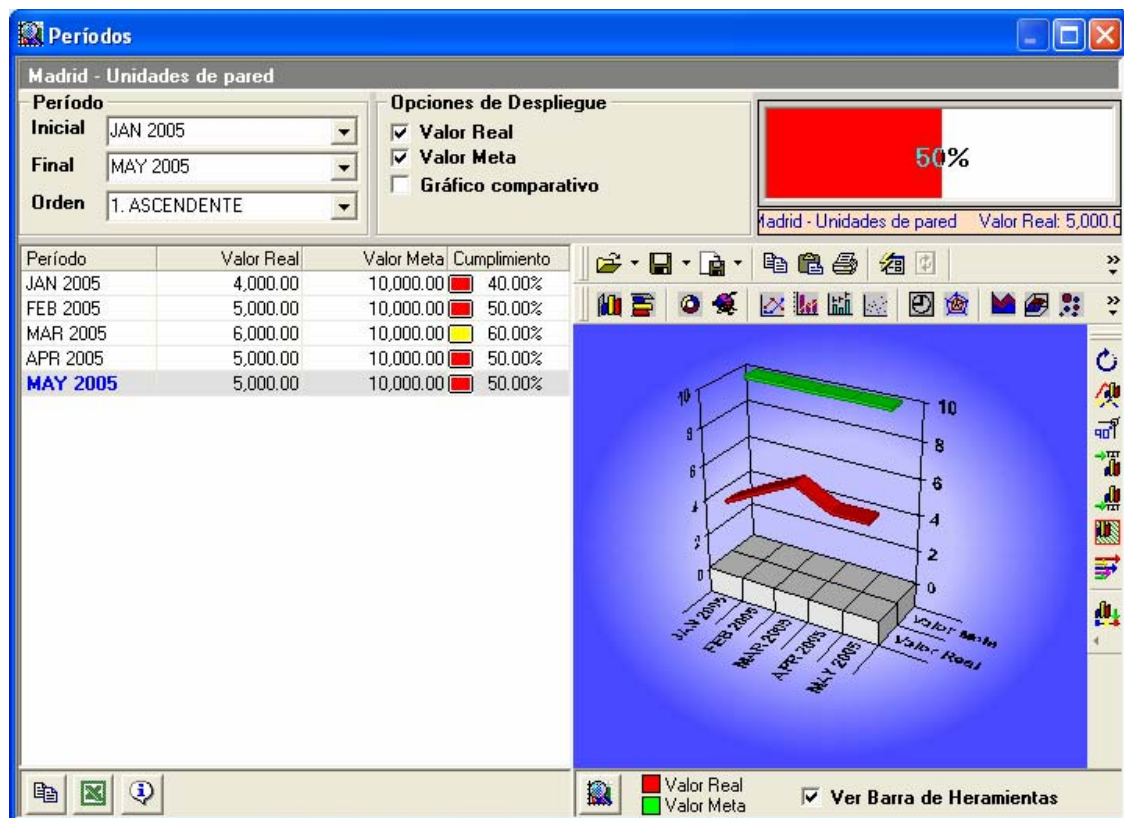


Si desea ver el detalle de un indicador, solamente presione clic sobre él.

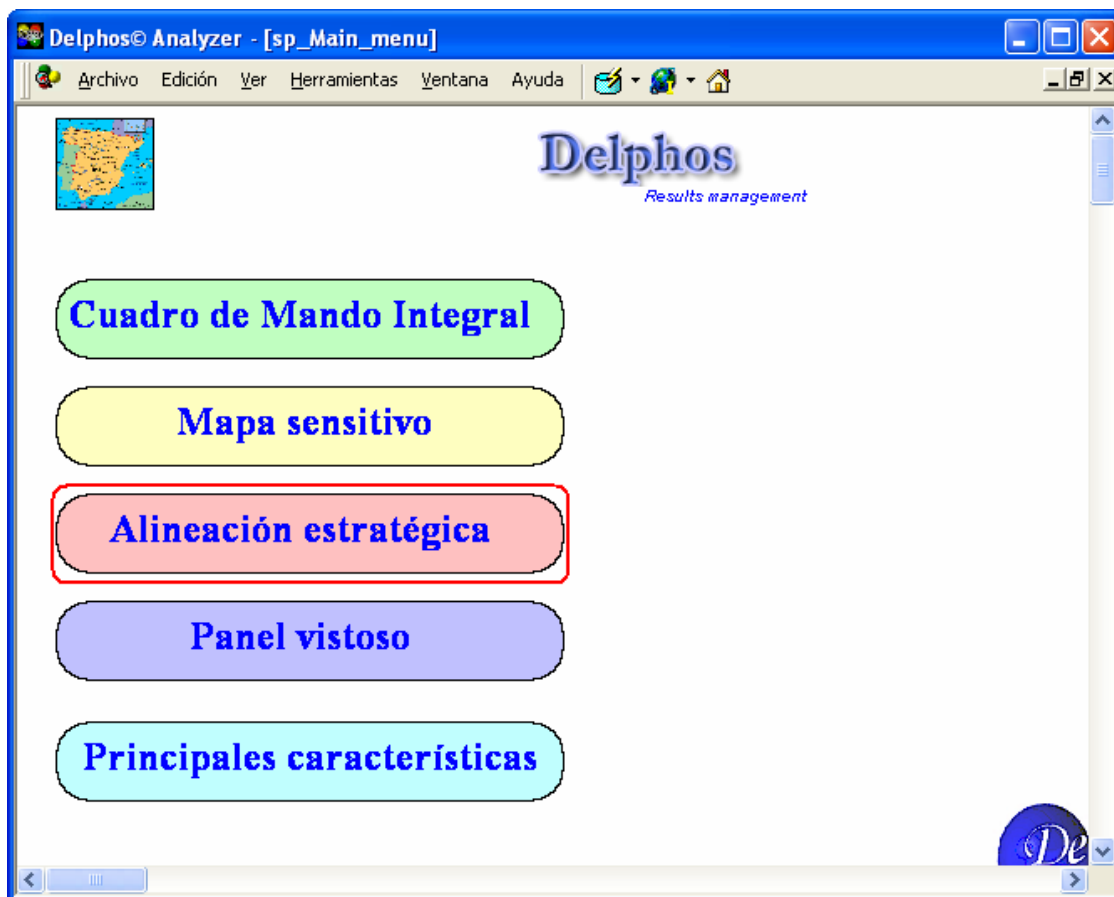
Al hacer clic sobre alguna de las opciones que se muestran a la izquierda, cambian los indicadores y sus valores:



Para efectos de ejemplo, seleccionaremos un indicador asociado a Madrid, para desplegar el detalle.



Ahora procederemos a visualizar los objetivos del modelo por responsable, lo cual hacemos desde el menú principal, presionando clic sobre la opción “Alineación Estratégica”:



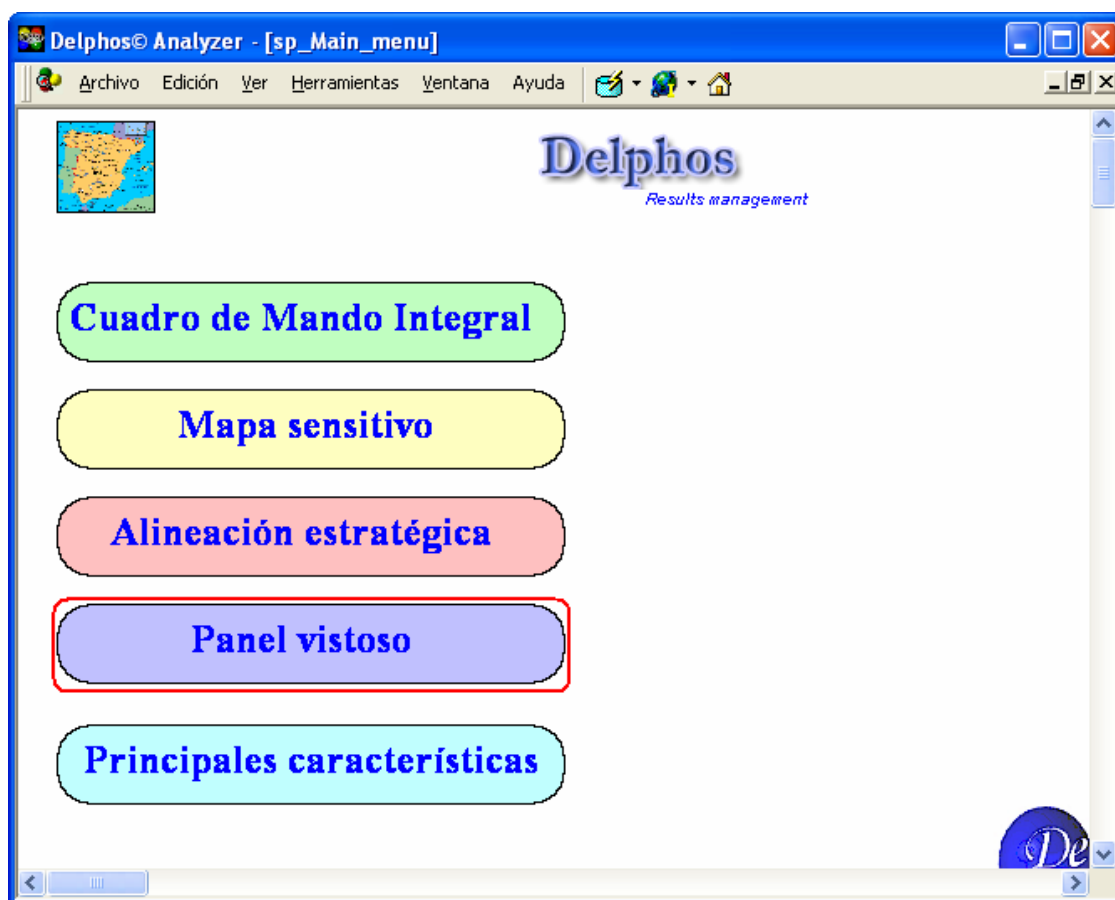
Observe que en este panel se muestra el árbol de objetivos del modelo, y a su vez se muestran los objetivos asociados a un responsable específico, lo que realiza Delphos de manera automática.



De esta forma se puede visualizar la contribución de cada responsable al logro de los objetivos trazados.

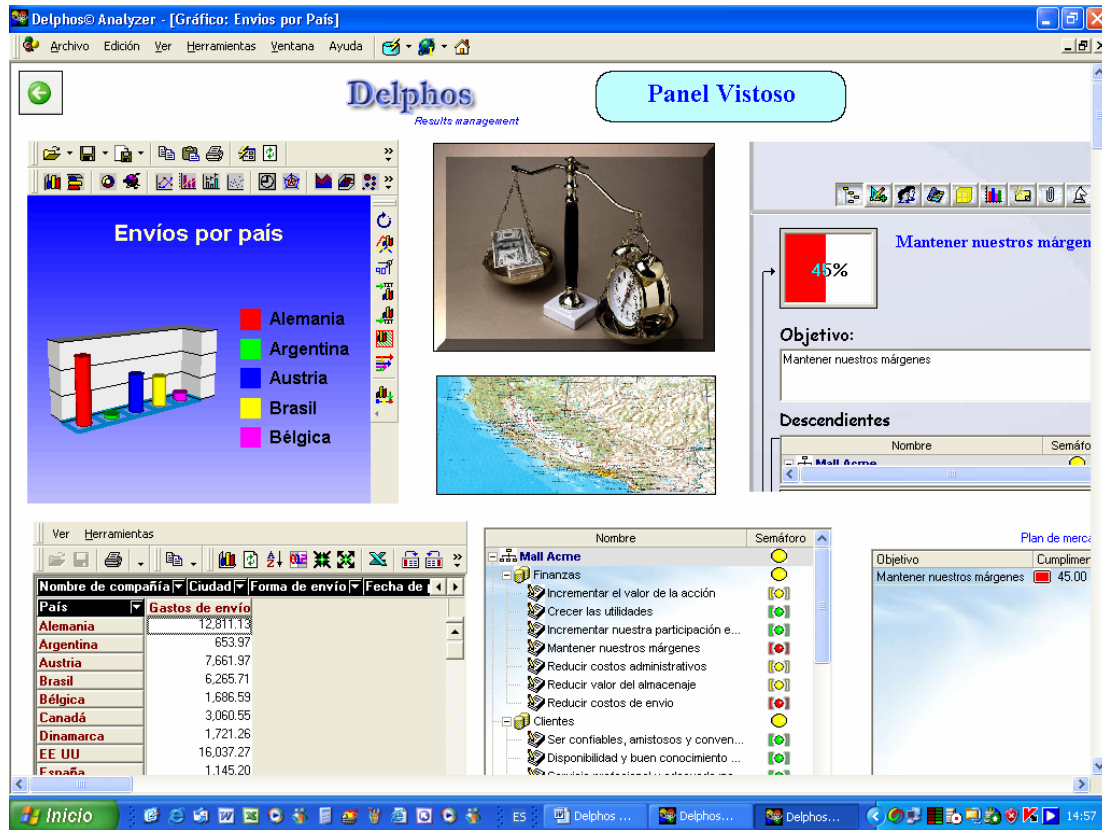
Presionando clic sobre cualquier objetivo, podrá consultar el detalle del mismo.

Ahora, seleccionaremos la opción "Panel Vistoso" del Menú



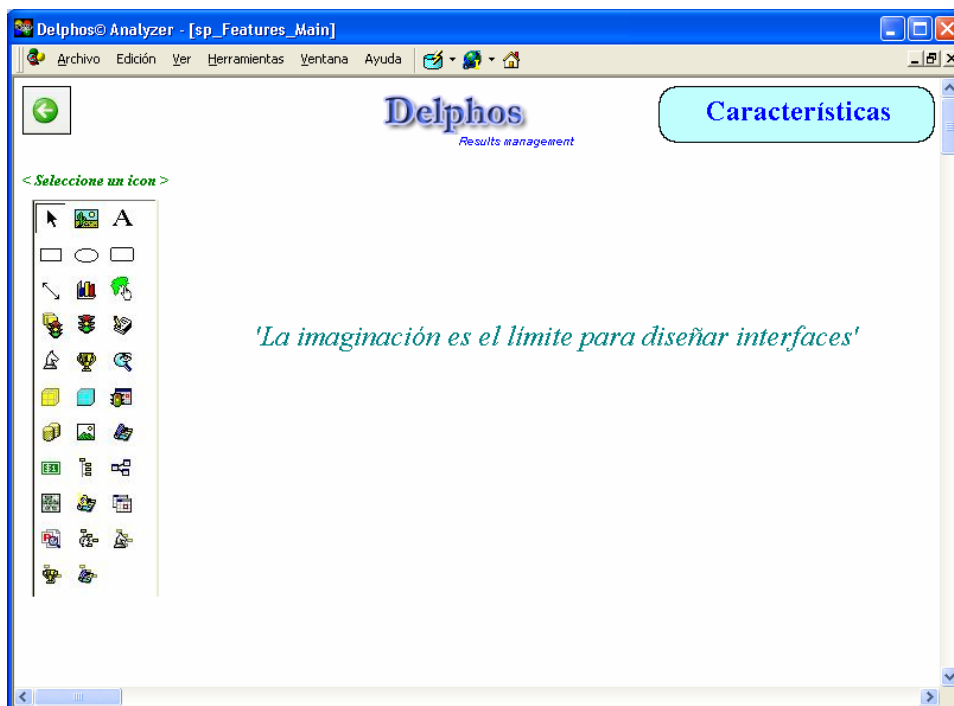
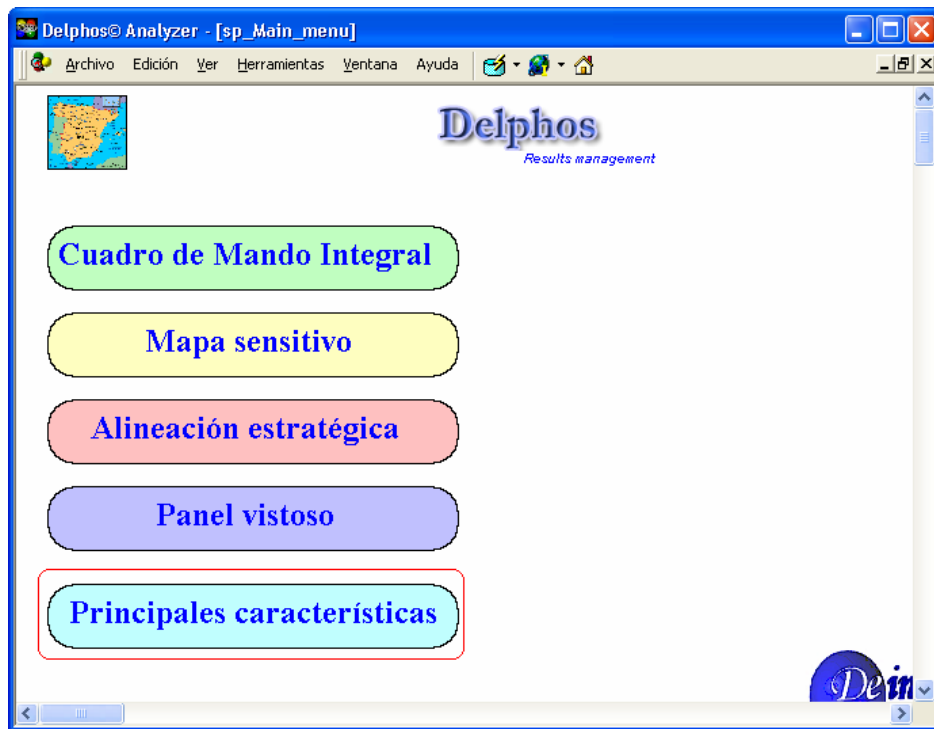


En este panel podrá observar que para un panel en concreto puede utilizar todos los elementos de Delphos que requiera:



Cubos, gráficos, objetivos de un modelo, imágenes, etc.

Para terminar, seleccionaremos las “Principales Características”, que le permitirá observar la barra de herramientas de Delphos Analyzer en modo de diseño, y que tiene a disposición para crear las interfaces más llamativas, útiles y completas.



Con solo presionar clic sobre el icono deseado, Delphos le muestra que podría diseñar con el objeto seleccionado.

Por ejemplo, si presionamos clic sobre el icono , objetivos de un modelo, se presenta la siguiente pantalla:



que como puede observar, en un panel podemos visualizar tantos modelos como requiramos..

Por favor, pruebe con el resto de los íconos.

Ese panel, en modo de diseño, se ve de la siguiente manera::

